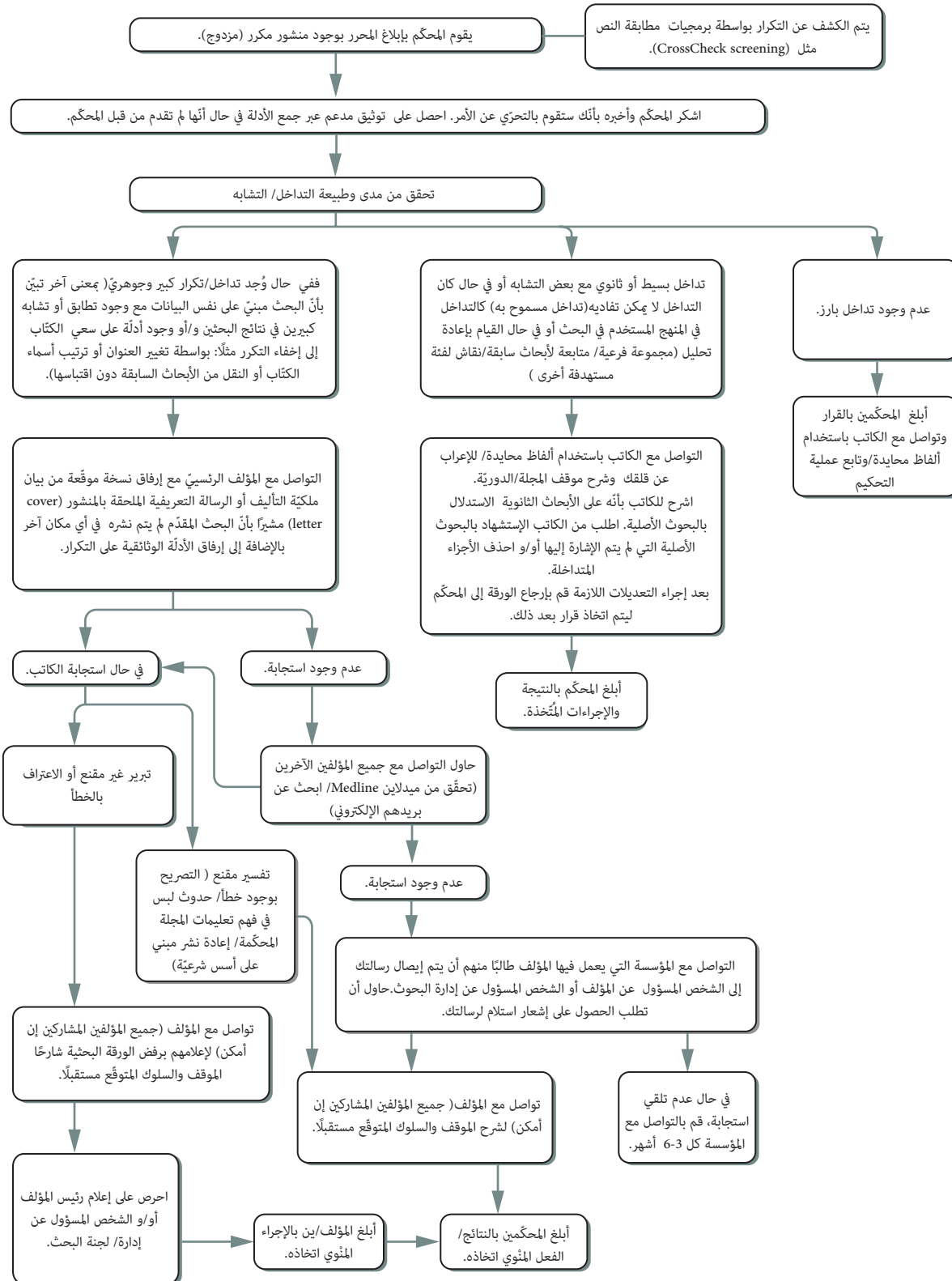


## ماذا تفعل في حال شككت بأن البحث مكرر عن بحث آخر أو مزدوج؟

### (أ) الاشتباه بأن الورقة البحثية المقدمة مكررة.



#### ملاحظات

- التعليمات للمؤلفين يجب أن تحوي سياسة المجلة حول الأبحاث المكررة.
- قد يكون مفيداً لك طلب سياسة المؤسسة
- اطلب من المؤلفين التأكد من ورقتهم البحثية أنها أصلية وأنها لم تُنشر في مكان آخر
- الجمعية العالمية لمحرري المجلات الطبية (ICJME) تنصح أن تكون الترجمات مقبولة ولكن من الواجب الإشارة للمصدر الأصلي

#### للمزيد:

- حالات Cope حول الأبحاث المكررة:  
[http://publicationethics.org/cases/?f\[0\]=im\\_fld\\_classifications%3A829](http://publicationethics.org/cases/?f[0]=im_fld_classifications%3A829)
- التوجيهات على الأبحاث المكررة:  
[www.biomedcentral.com/about/duplicatepublication](http://www.biomedcentral.com/about/duplicatepublication)
- (ملاحظة: التعريفات هي حسب BMC فقط وقد لا تُقبل من بعض الناشرين)
- الروابط لمواقع أخرى موجودة للاستزادة، ولكن COPE غير مسؤولة عن محتوى هذه المواقع

الإصدار الأول  
نُشر في 2006

الإصدار الحالي  
سبتمبر 2016

طوّرت لCOPE على يد ليز واغير من سايدفيو ([www.lizwager.com](http://www.lizwager.com))

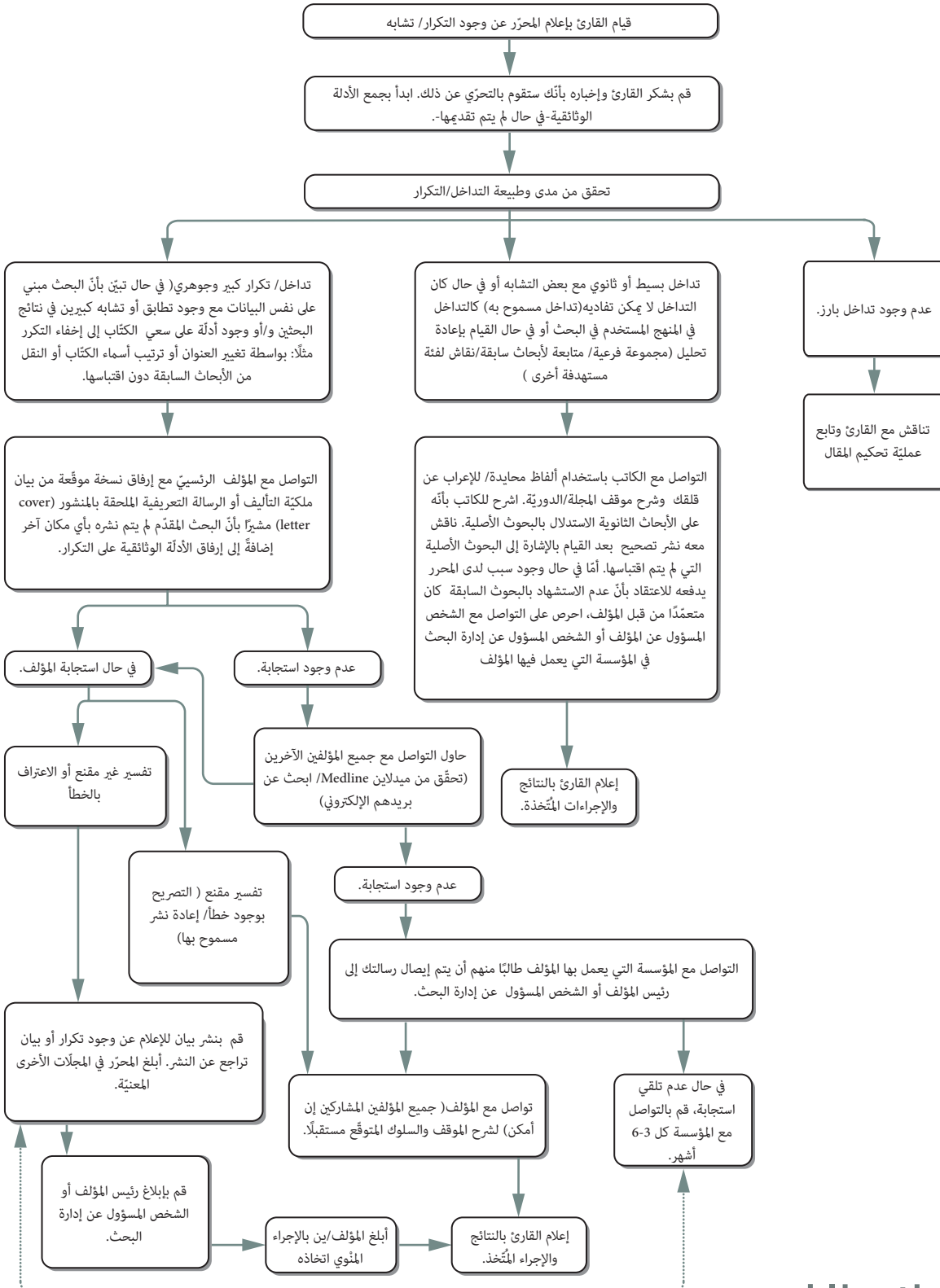
© 2013 لجنة أخلاقيات النشر تم نشرها لأول مرة في 2006

قد يتم توفير ترخيص غير حصري لإعادة إنتاج هذه المخططات عن طريق الكتابة إلى:

[cope\\_administrator@publicationethics.org](mailto:cope_administrator@publicationethics.org)

## ماذا تفعل في حال شككت بأن البحث مكرر عن بحث آخر أو مزدوج؟

### (ب) الاشتباه بوجود تكرار في ورقة بحثية منشورة.



#### ملاحظات

- التعليمات للمؤلفين يجب أن تحوي سياسة المجلة حول الأبحاث المكررة.
- قد يكون من المفيد طلب وثيقة من المؤلفين أو تأكيد من خلال علامة عند تقديم الطلب في التحقيقات اللاحقة
- الجمعية العالمية لمحرري المجلات الطبية (ICJME) تنصح أن تكون الترجمات مقبولة ولكن من الواجب الإشارة للمصدر الأصلي. المحررون قد ينشرون تصحيحاً (رابطاً يشير للبحث الأصلي) بدل سحب الورقة البحثية/ توضيح المنشورات المكررة في هذه الحالات.

طُوِّرت لCOPE على يد ليز واغير من سايدفيو (www.lizwager.com)

© 2013 لجنة أخلاقيات النشر تم نشرها لأول مرة في 2006

الإصدار الأول نُشر في 2006

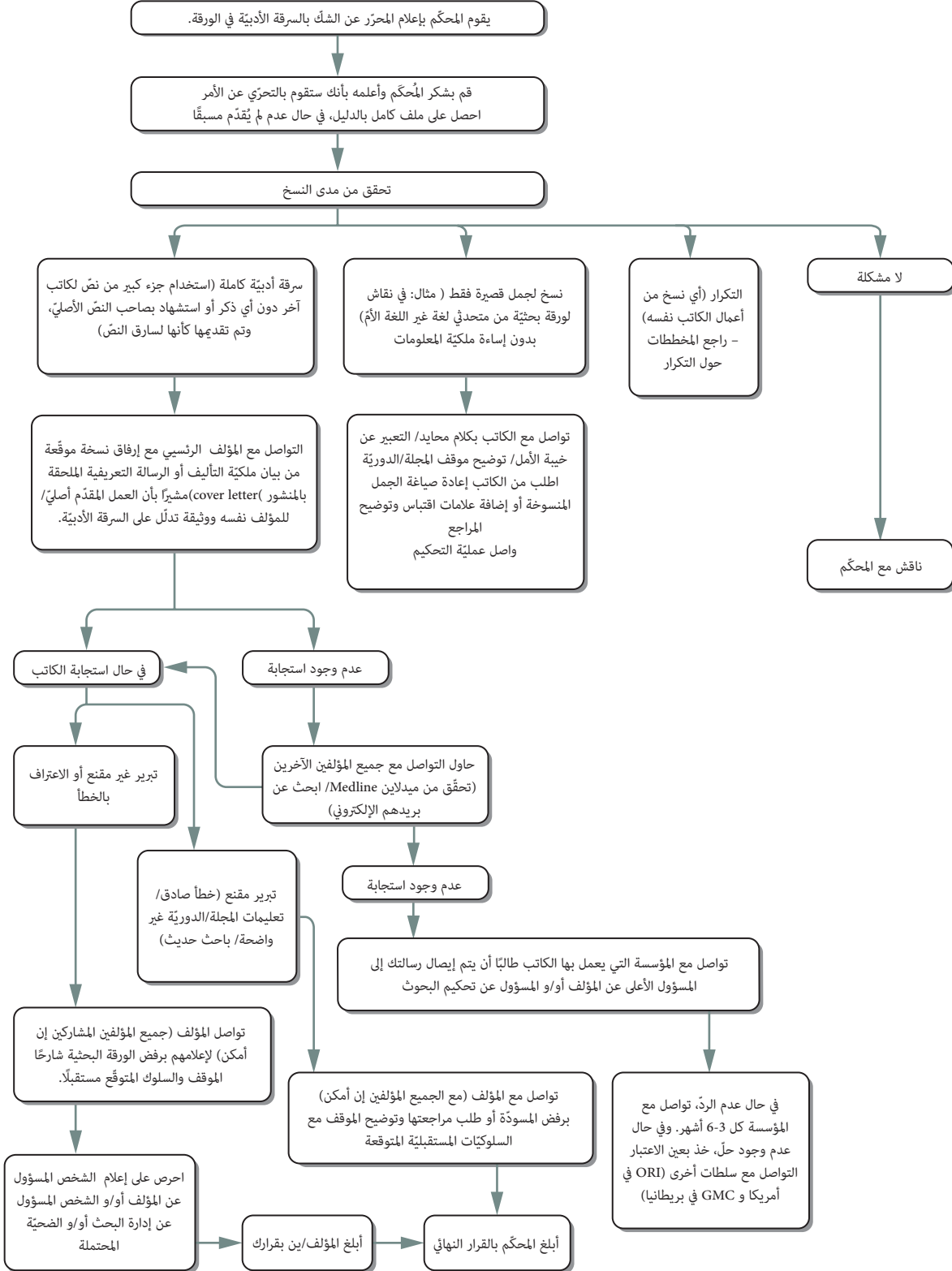
الإصدار الحالي نوفمبر 2015

قد يتم توفير ترخيص غير حصري لإعادة إنتاج هذه المخططات عن طريق الكتابة إلى:

cope\_administrator@publicationethics.org

## ماذا تفعل إن كان لديك شكوك بوجود سرقة أدبية؟

### أ- شك بوجود سرقة أدبية في ورقة بحثية غير منشورة



#### ملاحظة:

التعليمات للمؤلفين يجب أن تحوي على تعريف السرقة الأدبية وتوضيح سياسات المجلة/الدورية حولها.

طوّرت لـ COPE على يد ليز واغير من سايدفيو (www.lizwager.com)

© 2013 لجنة أخلاقيات النشر تم نشرها لأول مرة في 2006

قد يتم توفير ترخيص غير حصري لإعادة إنتاج هذه المخططات عن طريق الكتابة إلى:

cope\_administrator@publicationethics.org

## ماذا تفعل إن كان لديك شكوك بوجود سرقة أدبية؟

### ب- شك بوجود سرقة أدبية في ورقة بحثية منشورة



#### ملاحظة:

التعليقات للمؤلفين يجب  
أن تحوي على تعريف السرقة  
الأدبية وتوضيح سياسات المجلة/  
الدورية حولها.

طوّرت COPE على يد ليز واغير  
من سايدفيو  
(www.lizwager.com)

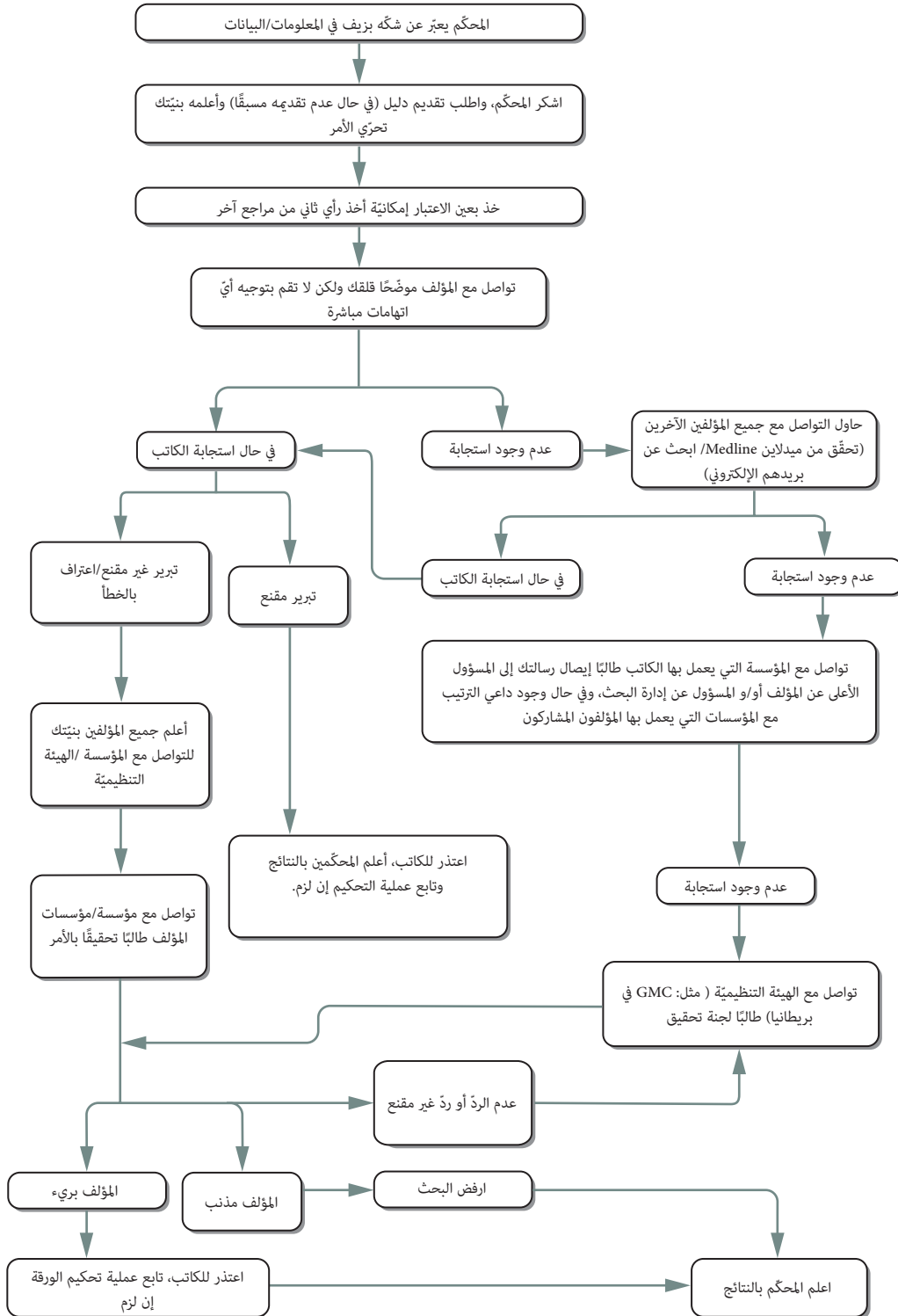
© 2013 لجنة أخلاقيات النشر  
تم نشرها لأول مرة في 2006

قد يتم توفير ترخيص غير حصري  
لإعادة إنتاج هذه المخططات عن  
طريق الكتابة إلى:

cope\_administrator@  
publicationethics.org

## ماذا تفعل في حال كان لديك شك بصحة البيانات

### أ- شكوك حول صحة البيانات في ورقة بحثية غير منشورة



طوّرت COPE على يد ليز واغير  
من سايدفيو  
(www.lizwager.com)

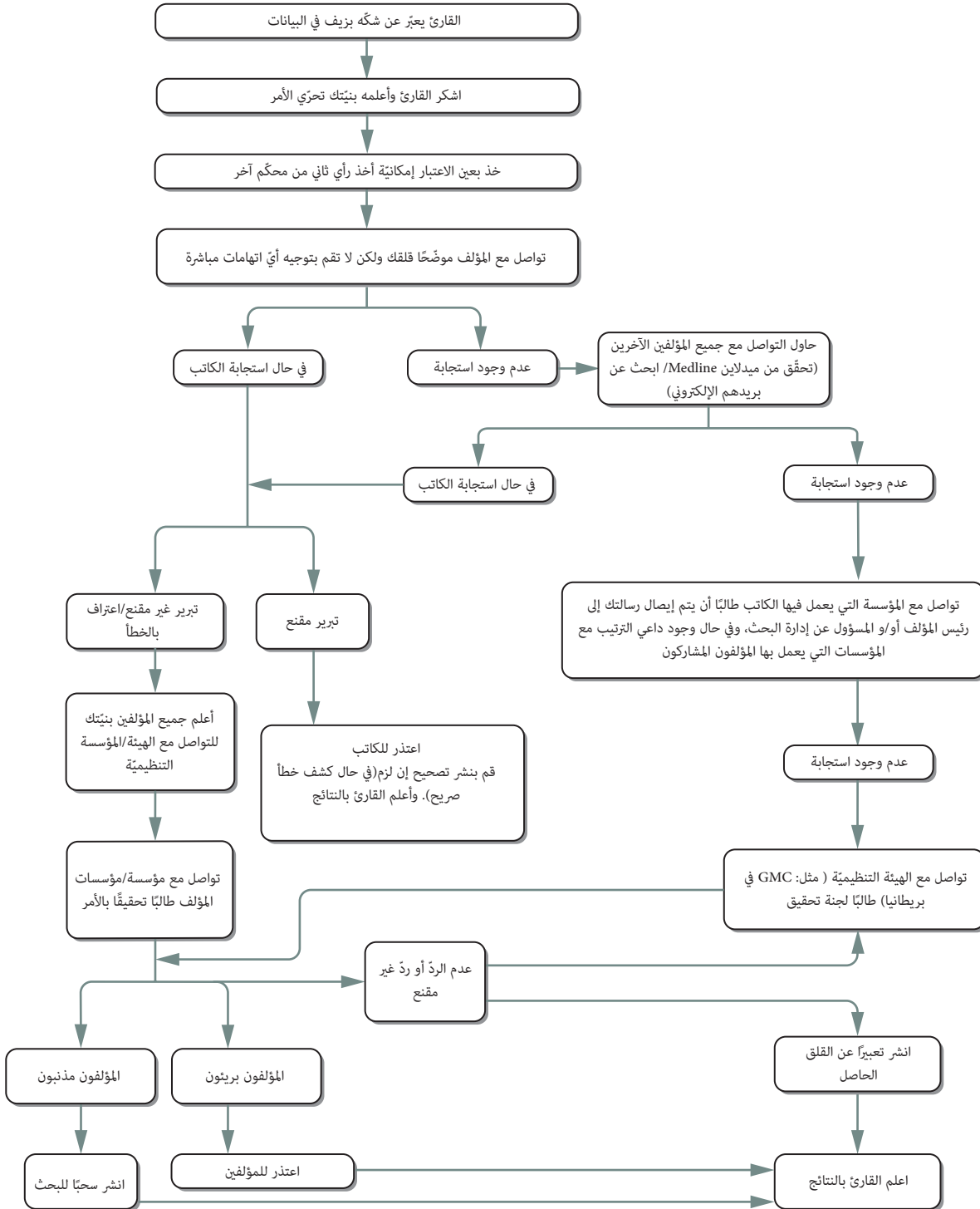
© 2013 لجنة أخلاقيات النشر  
تم نشرها لأول مرّة في 2006

قد يتم توفير ترخيص غير حصري  
لإعادة إنتاج هذه المخططات عن  
طريق الكتابة إلى:

cope\_administrator@  
publicationethics.org

## ماذا تفعل في حال كان لديك شكٌ بتزييف البيانات

### ب- شكوك حول صحة البيانات في ورقة بحثية منشورة



طوّرت COPE على يد ليز واغير  
من سايدفيو  
(www.lizwager.com)

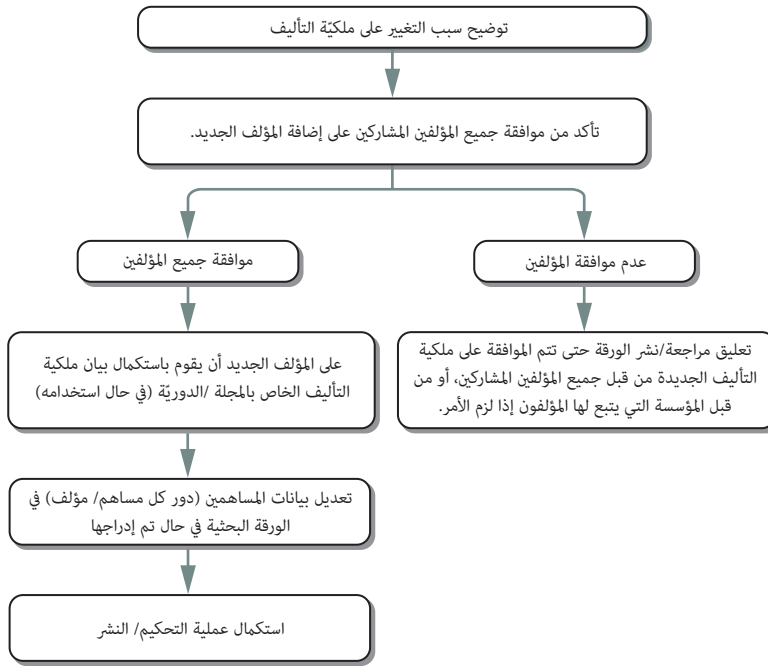
© 2013 لجنة أخلاقيات النشر  
تم نشرها لأول مرة في 2006

قد يتم توفير ترخيص غير حصري  
لإعادة إنتاج هذه المخططات عن  
طريق الكتابة إلى:

cope\_administrator@  
publicationethics.org

## التعديل على ملكية التأليف

### (أ) طلب المؤلف الرئيسي إضافة مؤلف آخر قبل نشر البحث



#### ملاحظة:

في بعض الأحيان التعديلات الجذرية على ورقة بحثية تُبنى على ملاحظات المحكمين. على سبيل المثال: إضافة بيانات جديدة قد تبرز إضافة مؤلف جديد.

طوّرت COPE على يد ليز واغير من سايدفيو (www.lizwager.com)

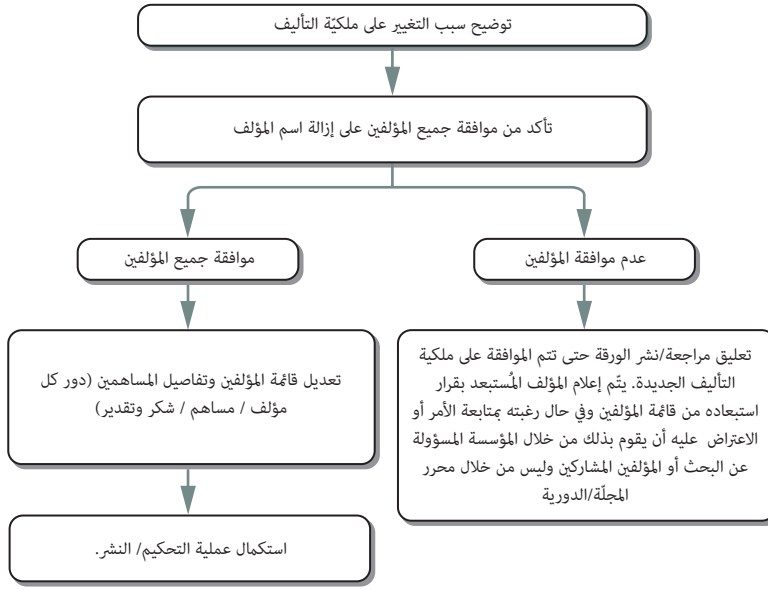
© 2013 لجنة أخلاقيات النشر تم نشرها لأول مرة في 2006

قد يتم توفير ترخيص غير حصري لإعادة إنتاج هذه المخططات عن طريق الكتابة إلى:

cope\_administrator@publicationethics.org

## التعديل على ملكية التأليف

### (ب) طلب المؤلف إزالة اسم أحد المؤلفين قبل النشر



#### ملاحظة:

من أهم الأمور أن يكون المؤلف/ون الذين سيتم حذف اسمهم/أسمائهم من الورقة المنشورة على علم بذلك وأخذ موافقتهم الخطية.

طوّرت COPE على يد ليز واغير

من سايدفيو

(www.lizwager.com)

© لجنة أخلاقيات النشر

تم نشرها لأول مرة في 2006

قد يتم توفير ترخيص غير حصري

لإعادة إنتاج هذه المخططات عن

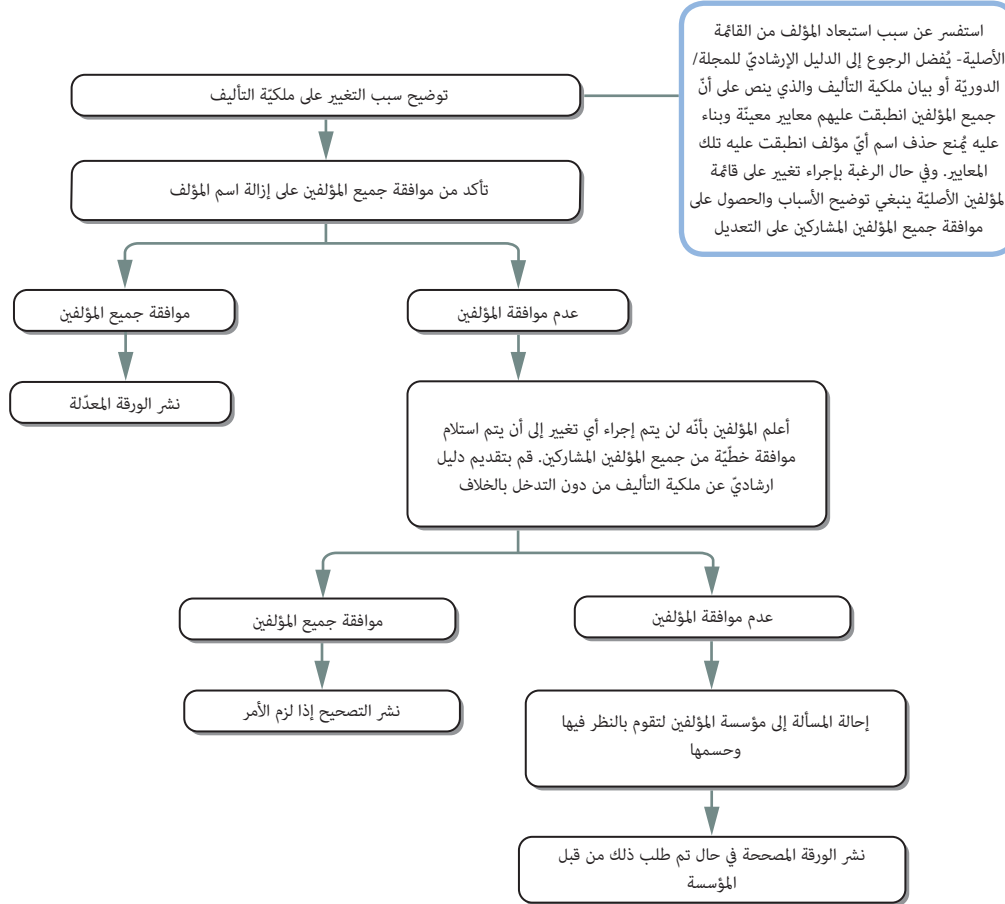
طريق الكتابة إلى:

cope\_administrator@

publicationethics.org



## التعديل على ملكية التأليف (ج) طلب إضافة مؤلف بعد النشر



- لمنع تكرار المشاكل في المستقبل:
1. قبل النشر، قم بأخذ اتفاقية من المؤلفين أن جميع المؤلفين للورقة العلمية التي سيتم نشرها قد استوفوا شروط ملكية التأليف وأنه لم يتم حذف أي مؤلف يجب ذكره فيها.
  2. انشر تفاصيل مساهمة كل مؤلف في البحث أو المنشور.

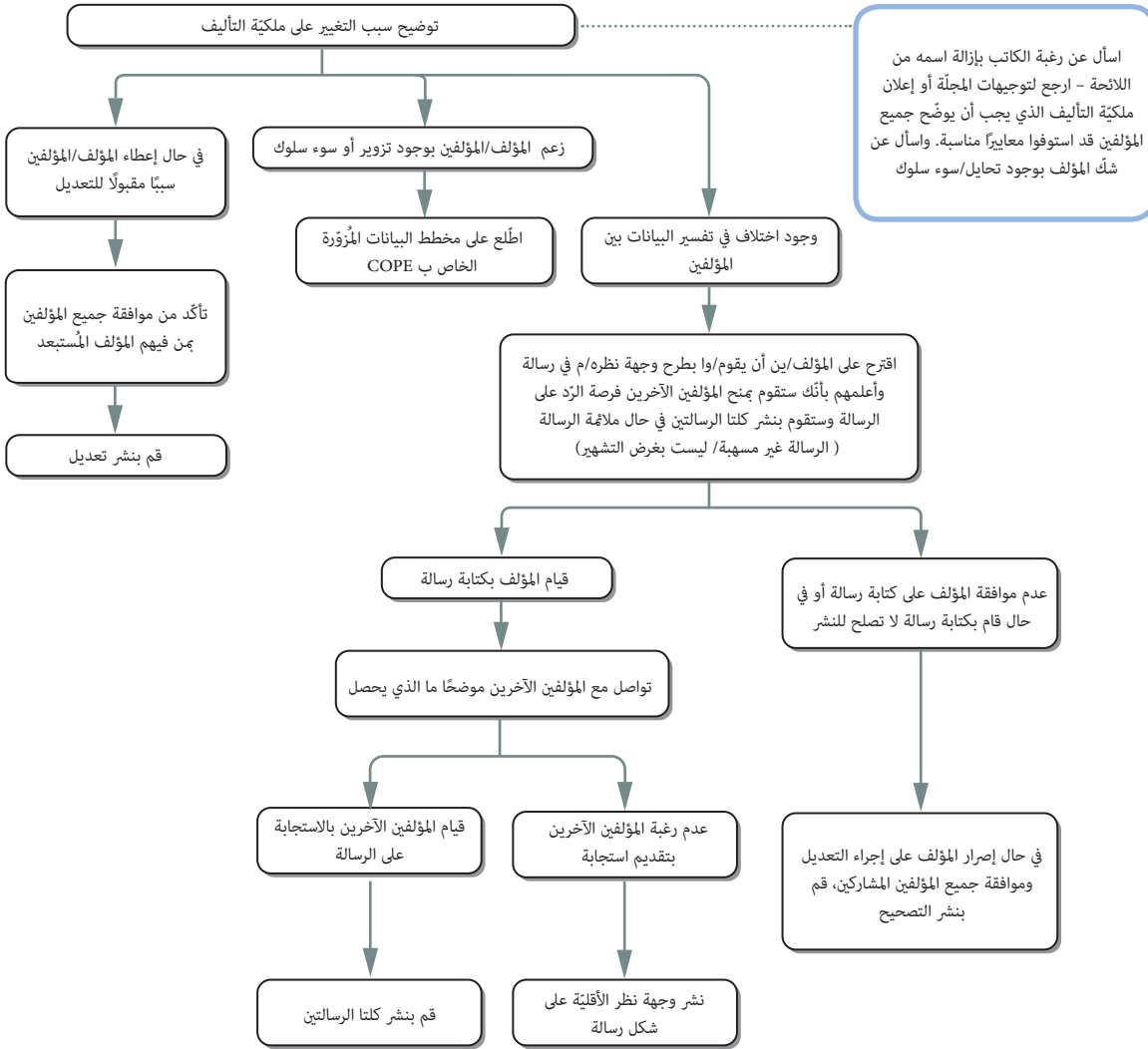
طوّرت لCOPE على يد ليز واغير من سايدفيو  
(www.lizwager.com)

© 2013 لجنة أخلاقيات النشر  
تم نشرها لأول مرة في 2006

قد يتم توفير ترخيص غير حصري لإعادة إنتاج هذه المخططات عن طريق الكتابة إلى:

cope\_administrator@  
publicationethics.org

## التعديل على ملكية التأليف (د) طلب إزالة اسم المؤلف بعد النشر



طوّرت لCOPE على يد ليز واغير  
من سايدفيو  
(www.lizwager.com)

© 2013 لجنة أخلاقيات النشر

قد يتم توفير ترخيص غير حصري  
لإعادة إنتاج هذه المخططات عن  
طريق الكتابة إلى:

cope\_administrator@  
publicationethics.org

## ما الذي يتوجب فعله في حال الشك بوجود مؤلف شبح أو ضيف أو هديّة

(انظر المخططات السابقة حول الملكية، فقد توحى مثل هذه الطلبات على وجود كاتب شبح أو هديّة)

### \*ملاحظة

الإجراءات الأولية تعتمد على سياسة المجلة/الدورية المتبعة حول جمع بيانات المؤلفين ومعلومات وافية عن أدوار الباحثين

### \*\*ملاحظة

إن شمل تعليمات/معايير واضحة حول ملكية التأليف في إجراءات المجلة/الدورية يسهل التعامل مع مثل هذه المشاكل

### \*\*\*ملاحظة

Marusic وآخرون أظهر بأن النهج/ النظام المتبع في جمع مثل هذه المعلومات (مثال: نص حرّ أو خانات اختيار) قد يؤثر على الإجابة. ترك المؤلفين يصفون دورهم في البحث قد يؤدي إلى إجابات أكثر صدقاً وغنى بالمعلومات.

### مرجع

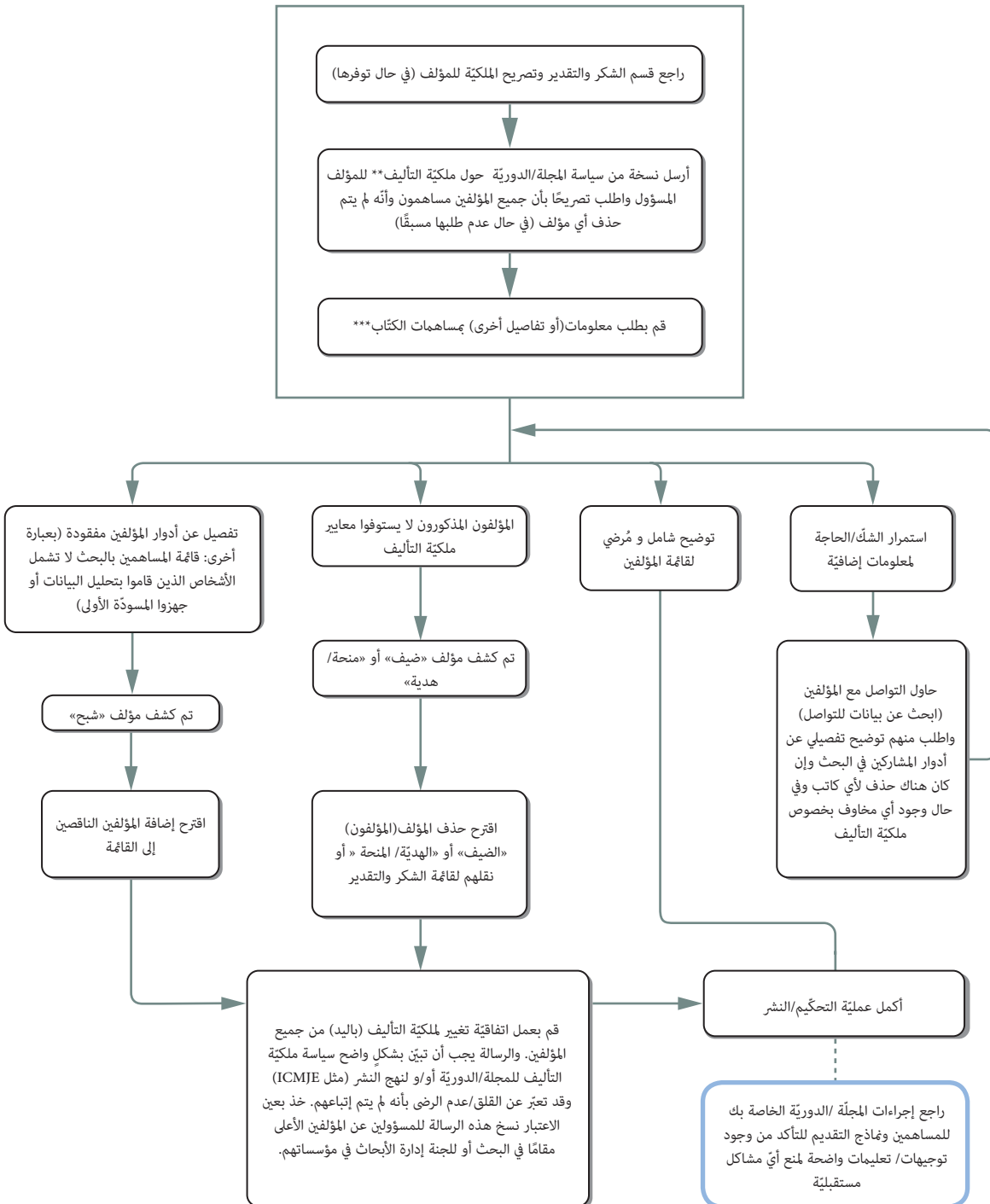
Marusic A, Bates T, Anic A et al. How the structure of contribution disclosure statement affects validity of authorship a randomised study in a general medical journal. Curr Med Res Opin 44-22:1035;2006

طوّرت COPE على يد ليز واغير من سايدفيو (www.lizwager.com)

© 2013 لجنة أخلاقيات النشر تم نشرها لأول مرة في 2006

قد يتم توفير ترخيص غير حصري لإعادة إنتاج هذه المخططات عن طريق الكتابة إلى:

cope\_administrator@publicationethics.org



## كيف تكشف مشاكل ملكية التأليف؟

المحررون لا يستطيعون ضبط لائحة المؤلفين أو المساهمين لكل ورقة بحثية مقدّمة لكن قد يراودهم الشكوك حول قائمة مؤلفين غير كاملة أو تحتوي على مؤلفين لا يستحقون الذكر ("ضيف" أو "هدية/ منحة")  
 إن مخطط COPE بعنوان "ما الذي يجب فعله في حال الشك بوجود مؤلف شبح أو ضيف أو هدية/ منحة" تقترح الإجراءات للتعامل مع هذه الحالات. النقاط التالية صمّمت لمساعدة المحررين التنبه لأي ملكية تأليف غير ملائمة وملاحظة أي علامات تحذيرية قد تدل على وجود مشاكل.

مرجع

Gotzsche PC, Hrobjartsson A, Johansen HK, Haar MT, Altman DG et al. *Ghost authorship in industry-initiated randomised trials*. PLoS Med 2007; 4(1):e19. doi:10.1371/journal.pmed.00440019

Wager E (2007) *Authors, Ghosts, Damned Lies, and Statisticians*. PLoS Med 2007;4(1):e34. doi:10.1371/journal.pmed.0040034

### أشكال مشاكل ملكية التأليف

المؤلف «الشبح» شخص تم حذفه من قائمة المؤلفين على الرغم من استحقاقه ملكية التأليف. وهذا لا يعني بالضرورة أن يكون نفس الكاتب الشبح، حيث قد يكون لدى المؤلفين المحذوفين أدواراً أخرى بالبحث، تحديداً في تحليل البيانات. (غوتزشي و آخرون. أظهر أن الإحصائيين المساهمين في تصميم الدراسة بالعادة يتم حذفهم من الأوراق البحثية التي تقدّم تقريراً في التجارب الممولة تجارياً)  
 إن أسهم كاتب مؤهل ببحث منشور فإن النهج المتبع لاعتماده مؤلف تعتمد فيما إذا كان المؤلف قد استوفى معايير ملكية التأليف كي يتم إدراجه في قائمة المؤلفين.  
 باستخدام سياسة ICMJE للأوراق البحثية، فإن الكتاب في المجالات الطبية (عُيّنوا لكتابة البحث فقط وليس لهم دور جوهري في البحث) عادةً ليسوا مؤهلين كي يدرجوا كمؤلفين، ولكن إسهاماتهم ومصادر الدعم يجب ذكرها.

المؤلف «الضيف» أو «الهدية/منحة» هو شخص تم إدراجه في قائمة المؤلفين على الرغم من عدم وجود أي مؤهل لملكيتته في التأليف. الضيوف بشكل عام هو أناس تم إدراجهم لجعل قائمة المؤلفين جذابة أكثر (على الرغم من قلة أو عدم إسهامهم بالبحث أو النشر). ملكية التأليف الهدية عادةً تشمل على تعزيزات مشتركة في السيرة الذاتية (أي أنه يتم إضافة مؤلف على الورقة البحثية كي يتم إضافة المؤلف على ورقة المؤلف «الهدية» المذكور لاحقاً)

### إشارات تدلّ على مشاكل في ملكية التأليف

- المؤلف المسؤول يبدو غير قادر على الردّ على تعليقات المحكمين
- التعديلات قام بها شخص ليس مدرجاً على قائمة المؤلفين (قم مراجعة خصائص ملف الورد لرؤية من أجرى التعديلات على الملف مع الأخذ بعين الاعتبار أنه قد يكون هناك تفسير بريء لهذا كاستخدام أجهزة مشتركة أو جهاز السكرتيرة لإجراء التعديلات
- خصائص الملف تُظهر أن البحث كان قد كتب أول مرة من خلال شخص ليس مدرجاً في قائمة المؤلفين أو لم يتم توضيح إسهامه (ولكن انظر للأعلى)
- باحث ذو إنتاج أكاديمي غزير جداً. مثال: مراجعات لأبحاث/آراء (تحقق أيضاً إذا كان البحث مكرراً/متداخل مع منشور آخر) (يمكن كشف هذا من خلال ميدلاين Medline أو البحث باستخدام اسم المؤلف)
- النشر تحت عدّة أسماء مؤلفين مجموعة من المراجعات لأبحاث/التحريرات/الآراء المختلفة (يمكن كشف هذ من خلال ميدلاين Medline أو البحث من خلال اسم البحث أو الكلمات المفتاحية للبحث)
- دور غير مذكور لأحد المؤلفين في قائمة المساهمين (مثال: لا تُظهر القائمة أي شخص مسؤول عن تحليل البيانات أو الكتابة الأولية للبحث)
- قائمة مؤلفين طويلة أو قصيرة بشكل غير منطقي (مثال: تقرير حالة واحدة ووجود الكثير من المؤلفين أو تجربة عشوائية النوع ووجود كاتب واحد)
- الدراسة الممولة تجارياً بلا مؤلفين من الشركة الداعمة (قد يكون هذا منطقياً، ولكن قد يكون هناك مؤلفين محذوفين؛ مراجعة البروتوكول/المنهج المستخدم قد يساعد على تحديد دور الموظفين - انظر غوتزشي وآخرين. والتعليقات من واغر)

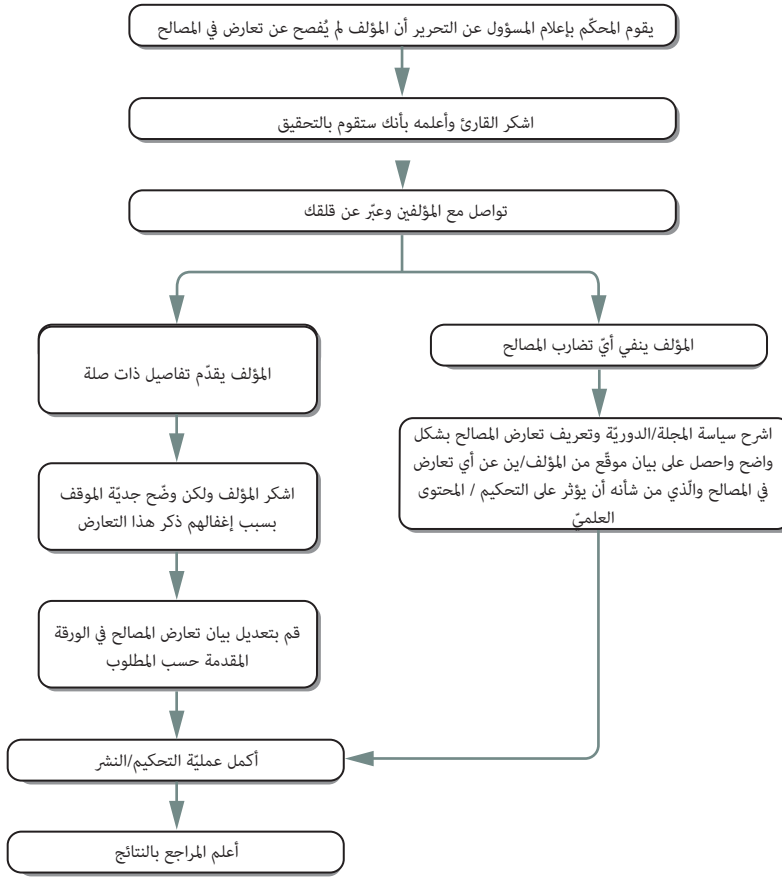
طوّرت COPE على يد ليز واغر  
 من سايدفيو  
 (www.lizwager.com)

© 2013 لجنة أخلاقيات النشر  
 تم نشرها لأول مرة في 2006

قد يتم توفير ترخيص غير حصري  
 لإعادة إنتاج هذه المخططات عن  
 طريق الكتابة إلى:

cope\_administrator@  
 publicationethics.org

## ماذا تفعل إن اشتبه محكم بوجود تعارض غير مُعلن في المصالح في ورقة مقدّمة؟



طوّرت COPE على يد ليز واغير

من سايدفيو

(www.lizwager.com)

© 2013 لجنة أخلاقيات النشر

تم نشرها لأول مرة في 2006

قد يتم توفير ترخيص غير حصري

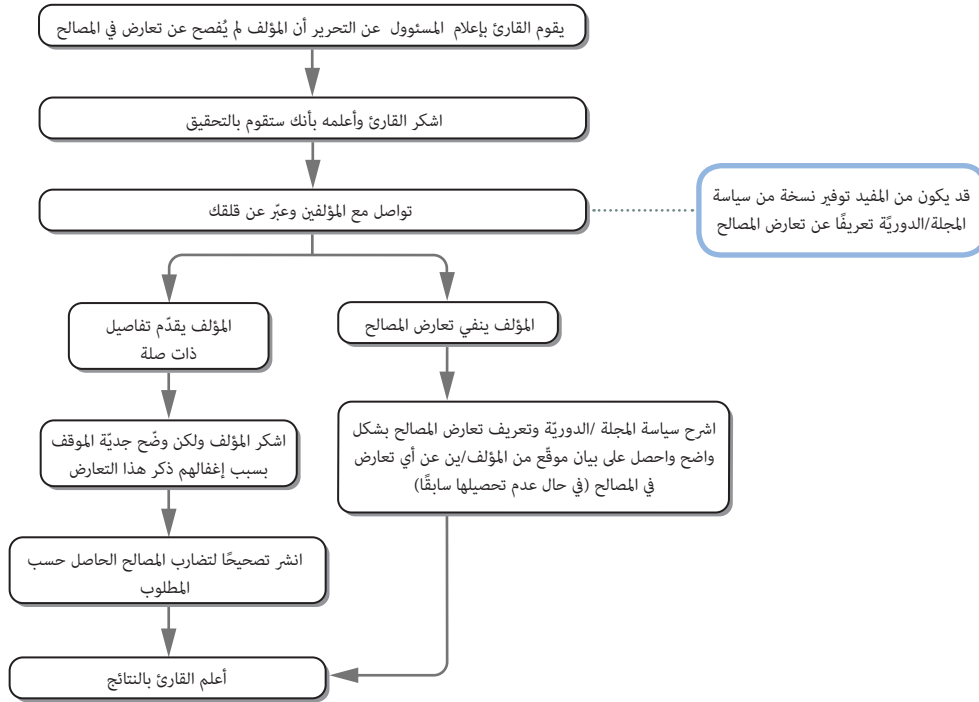
لإعادة إنتاج هذه المخططات عن

طريق الكتابة إلى:

cope\_administrator@

publicationethics.org

## ماذا تفعل إن اشتبه القارئ بوجود تعارض -غير مُعلن- في المصالح في ورقة منشورة؟



**ملاحظات:**  
لتفادي أي مشاكل مستقبلية:  
قم بتحصيل بيان تعارض المصالح دائمًا من جميع المؤلفين والمراجعين قبل النشر  
تأكد أن سياسة المجلة/الدورية تحوي تعريفًا واضحًا حول التعارض في المصالح

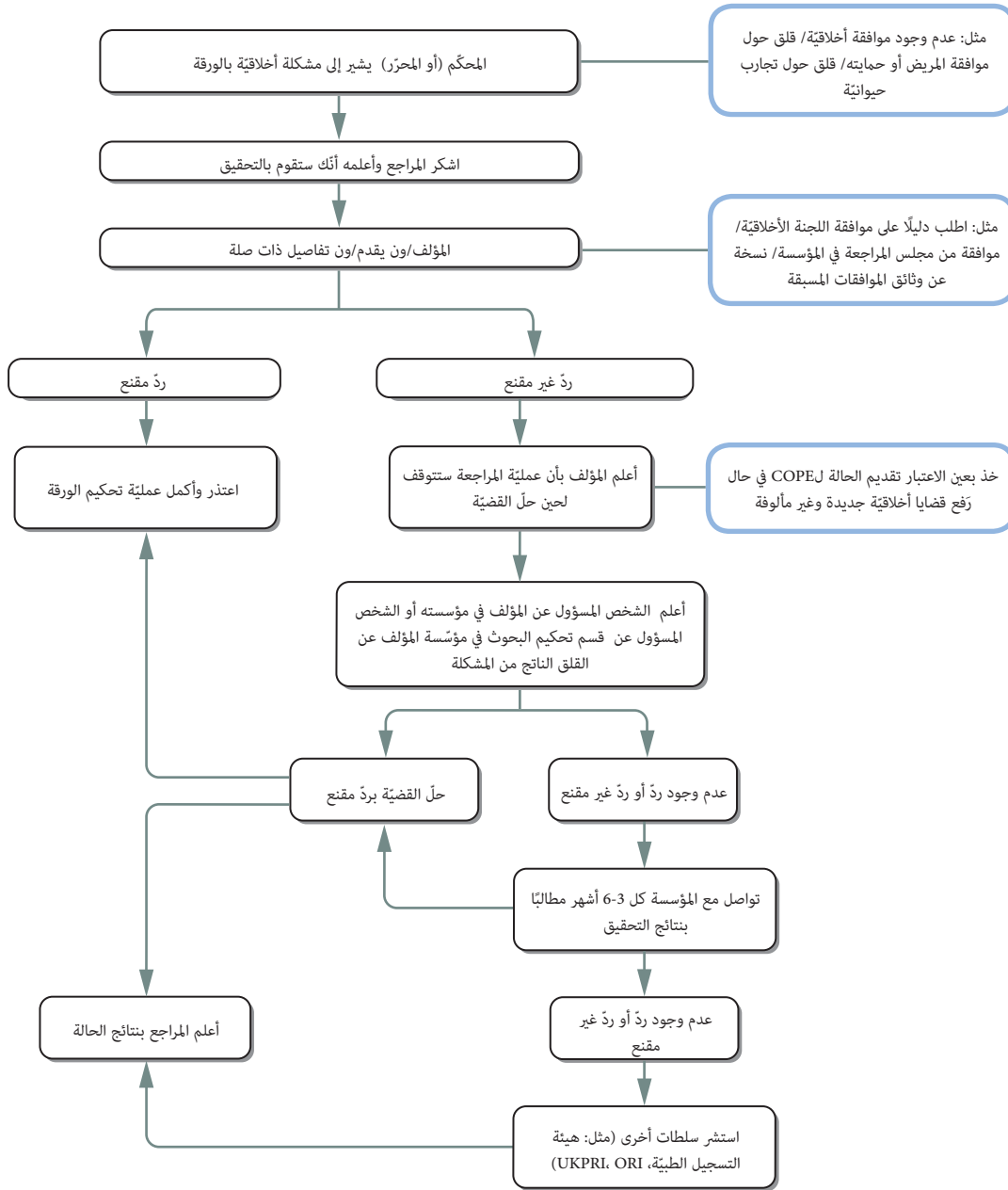
طوّرت COPE على يد ليز واغير  
من سايدفيو  
(www.lizwager.com)

© 2013 لجنة أخلاقيات النشر  
تم نشرها لأول مرة في 2006

قد يتم توفير ترخيص غير حصري  
لإعادة إنتاج هذه المخططات عن  
طريق الكتابة إلى:

cope\_administrator@  
publicationethics.org

## ماذا تفعل في حال اشتبهت وجود مشكلة أخلاقية في ورقة مقدمة؟



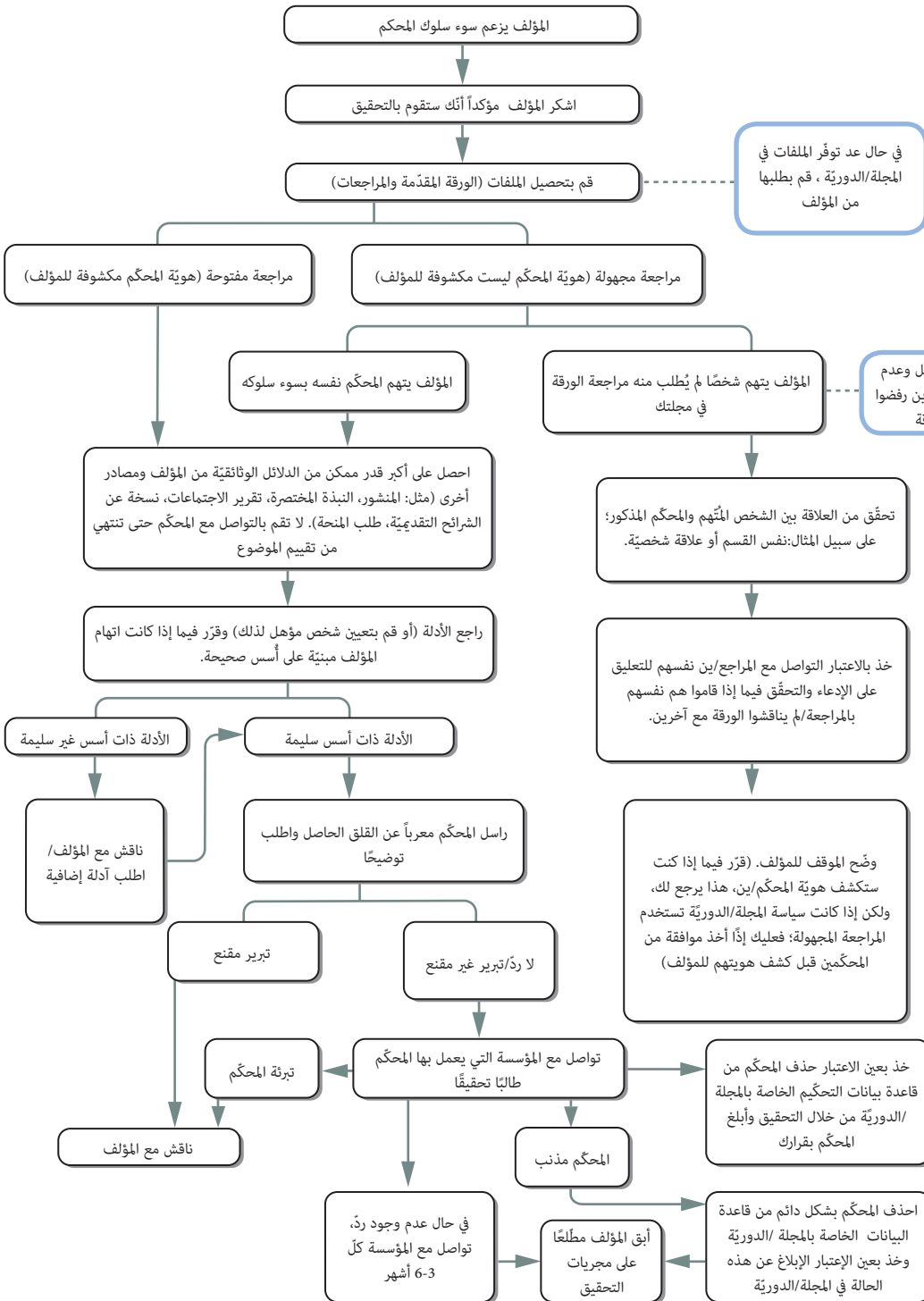
طوّرت لCOPE على يد ليز واغير  
من سايدفيو  
(www.lizwager.com)

© 2013 لجنة أخلاقيات النشر  
تم نشرها لأول مرة في 2006

قد يتم توفير ترخيص غير حصري  
لإعادة إنتاج هذه المخططات عن  
طريق الكتابة إلى:

cope\_administrator@  
publicationethics.org

## ماذا تفعل في حال شككت باستيلاء محكم على فكرة أو بيانات مؤلف ما؟



### ملاحظة:

التعليمات للمحكمين يجب أن تذكر أن أي مادة مقدمة يجب أن تعامل بسرية تامة ولا يمكن استخدامها بأي شكل من الأشكال لحين نشرها.

### ملاحظة:

الخيارات تعتمد على طبيعة عملية التحكيم المستخدمة من قبل المجلة/الدورية.

### \*ملاحظة:

في حال قام المؤلف بنشر ورقة منشورة مسبقاً قد تعامل كسرقة أدبية (انظر مخطط السرقة الأدبية)

طوّرت COPE على يد ليز واغير من سايدفيو (www.lizwager.com)

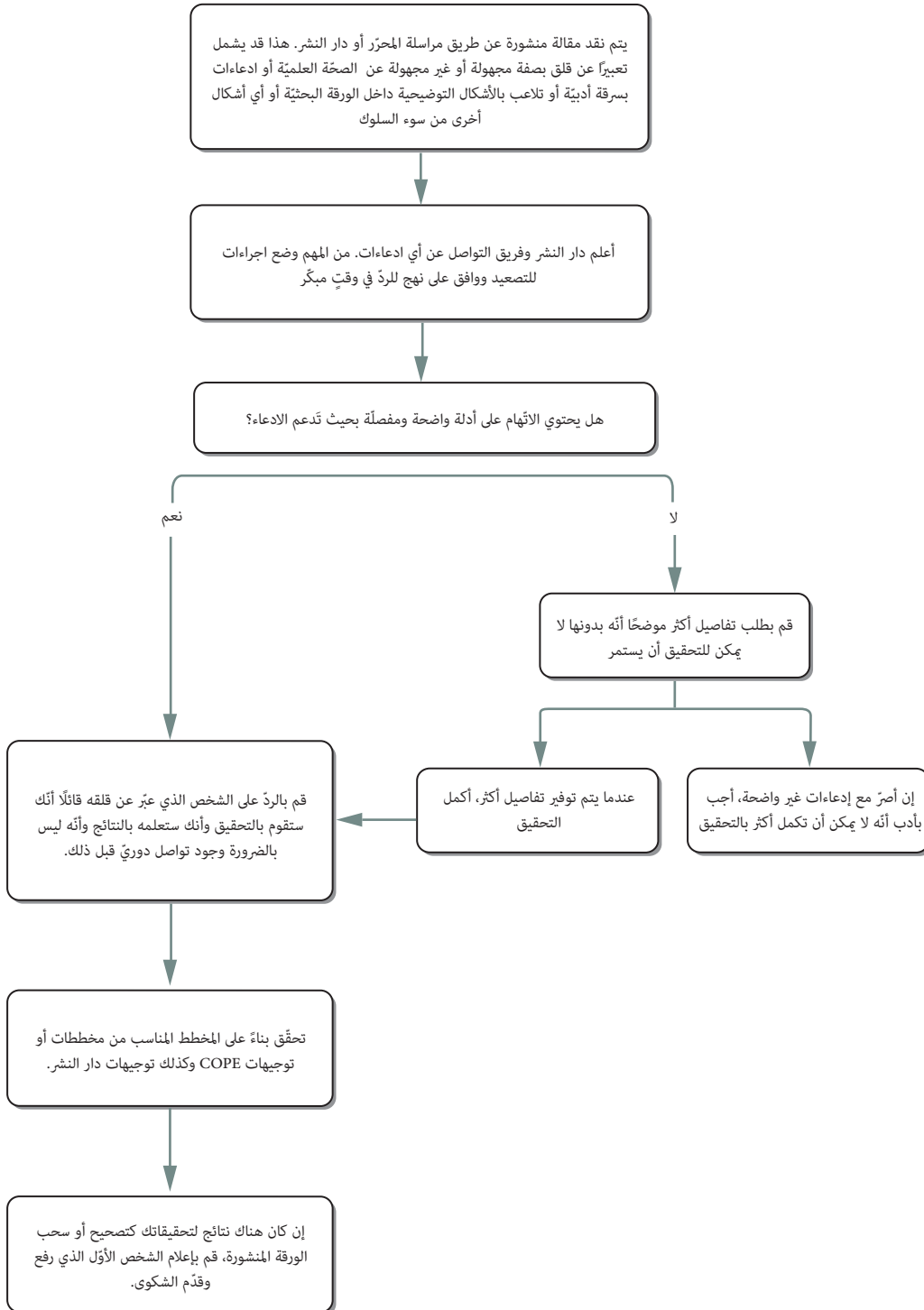
© 2013 لجنة أخلاقيات النشر تم نشرها لأول مرة في 2006

قد يتم توفير ترخيص غير حصري لإعادة إنتاج هذه المخططات عن طريق الكتابة إلى:

cope\_administrator@publicationethics.org



## كيف تتعامل مع المبلغين عن المخالفات حين يتم توجيه الاتهامات بشكل مباشر



ملاحظة:  
ذرة الإدعاء قد تكون همجية أو شخصية. أجب بأدب، لا تنساق لتبادل ردود شخصية .

ملاحظة:  
أحياناً يفضل المخبر أن يبقى مجهولاً. من المهم عدم الإفصاح عن هوية أي شخص يفضل أن يبقى مجهولاً.

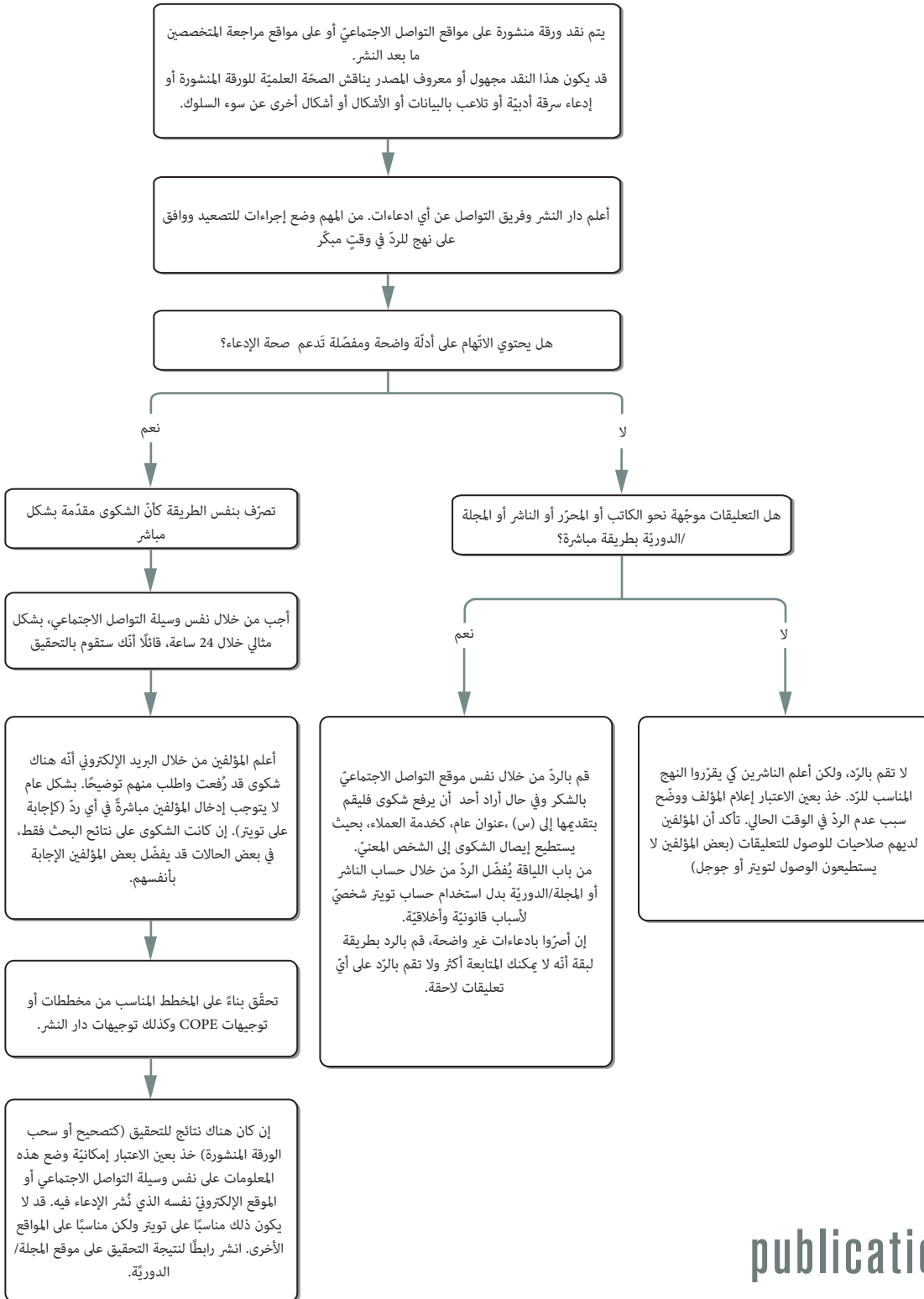
طوّرت بالتعاون مع BioMed Central

© 2015 لجنة أخلاقيات النشر و BioMed Central  
تم نشرها لأول مرة في 2006

الإصدار الأول  
نُشر في نوفمبر 2015

قد يتم توفير ترخيص غير حصري لإعادة إنتاج هذه المخططات عن طريق الكتابة إلى:  
cope\_administrator@  
publicationethics.org

## كيف تتعامل مع المبلّغين عن المخالفات حين يتم توجيه الاتهامات على مواقع التواصل الاجتماعي



### ملاحظة:

نبرة الإدعاء قد تكون همجية أو شخصية. أجب بأدب، لا تنساق لتبادل ردود شخصية

### ملاحظة:

أحيانًا يفضل المُخبر أن يبقى مجهولًا. من المهم عدم الإفصاح عن هوية أي شخص يفضل أن يبقى مجهولًا.

### ملاحظة:

من المهم نقل النقاش من الساحة العامة؛ لا تشارك في نقاشات عامة على مواقع التواصل الاجتماعي.

طُورت بالتعاون مع BioMed Central

© 2015 لجنة أخلاقيات النشر و BioMed Central تم نشرها لأول مرة في 2006

الإصدار الأول نُشر في نوفمبر 2015

قد يتم توفير ترخيص غير حصري لإعادة إنتاج هذه المخططات عن طريق الكتابة إلى:

cope\_administrator@publicationethics.org