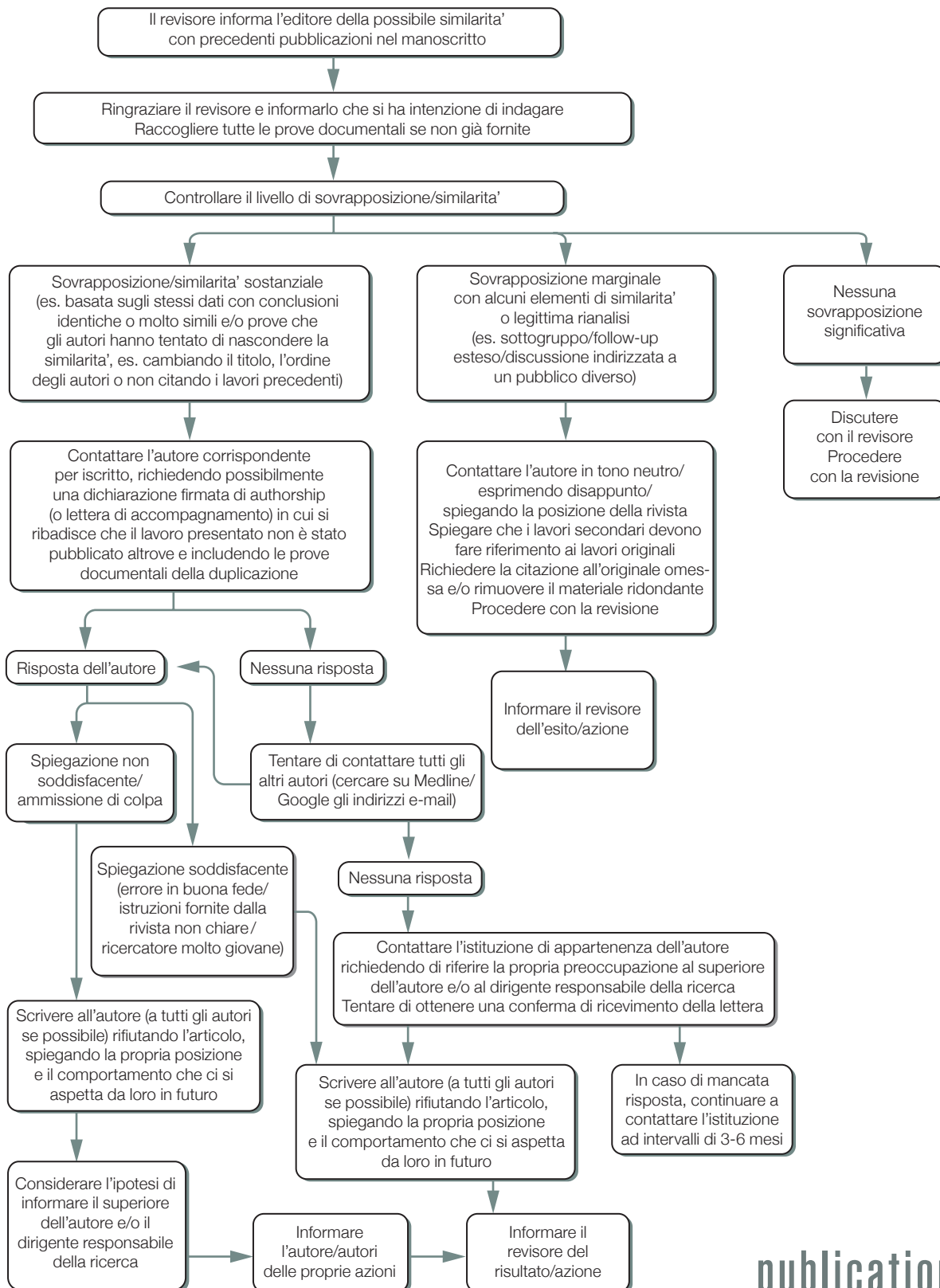


Cosa fare in caso si sospetti ripetizione di parte di una precedente pubblicazione dell'autore in un manoscritto

(a) Sospetta ripetizione di parte di una precedente pubblicazione dell'autore in un nuovo manoscritto



Nota

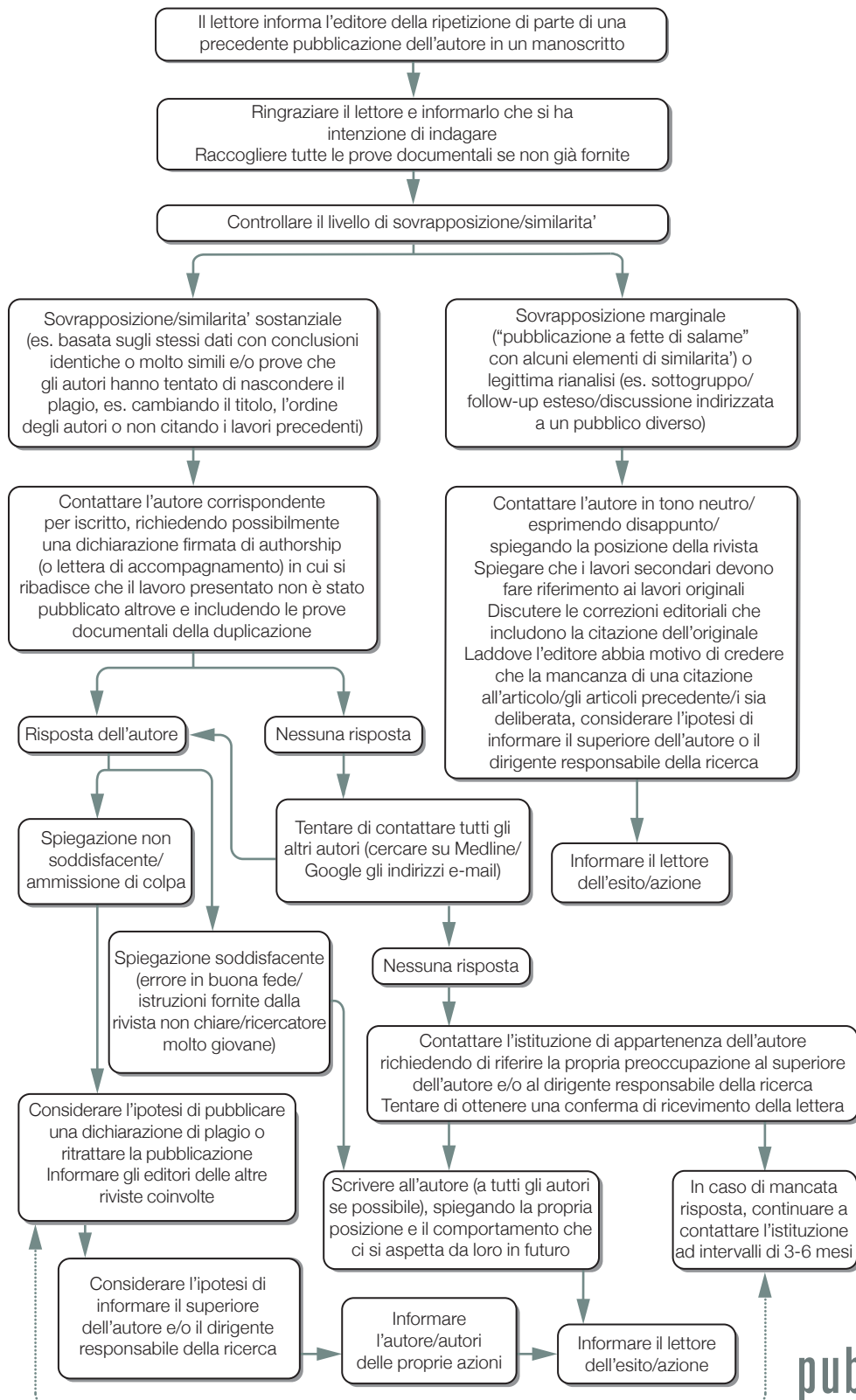
- Le istruzioni per gli autori devono dichiarare la politica della rivista riguardo ripetizione di parte di una precedente pubblicazione dell'autore in un manoscritto
- Richiedere agli autori di firmare una dichiarazione o di contrassegnare una casella può essere utile in caso di indagini successive
- Il'ICMJE informa che le traduzioni sono ammissibili ma DEVONO citare l'originale

Sviluppato per COPE da Liz Wager di Sideview (www.lizwager.com)
 Ridisegnato per COPE da Blackwell Publishing
 © 2008 Comitato per l'etica di pubblicazione

Un permesso non esclusivo per la riproduzione di questi diagrammi di flusso può essere ottenuto scrivendo a: cope_administrator@publicationethics.org

Cosa fare in caso si sospetti ripetizione di parte di una precedente pubblicazione dell'autore in un manoscritto

(b) Sospetto di ripetizione di parte di una precedente pubblicazione dell'autore in un manoscritto già pubblicato



Nota

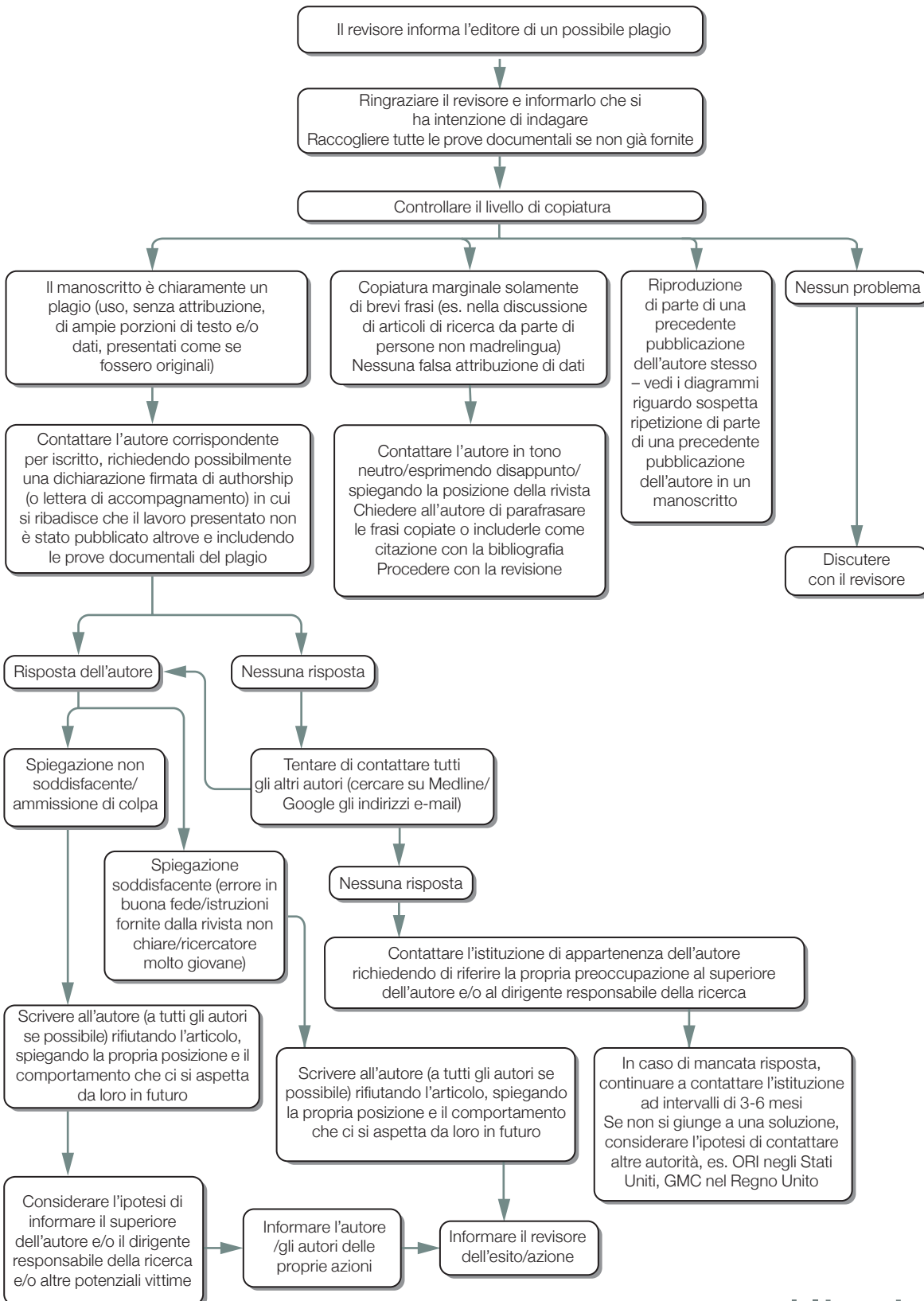
- Le istruzioni per gli autori devono dichiarare la politica della rivista riguardo alla possibilità di ripetizione di parte di una precedente pubblicazione dell'autore in un manoscritto
- Richiedere agli autori di firmare una dichiarazione o di contrassegnare una casella può essere utile in caso di indagini successive
- Il'ICMJE informa che le traduzioni sono ammesse ma DEVONO citare l'originale. In tali casi è referibile la pubblicazione da parte degli editori di una correzione (es. il link all'articolo originale) piuttosto che di una ritrattazione/ notifi ca di similarita' con precedenti pubblicazioni in un manoscritto

Sviluppato per COPE da Liz Wager di Sideview (www.lizwager.com)
 Ridisegnato per COPE da Blackwell Publishing
 © 2008 Comitato per l'etica di pubblicazione

Un permesso non esclusivo per la riproduzione di questi diagrammi di flusso può essere ottenuto scrivendo a: cope_administrator@publicationethics.org

Cosa fare in caso si sospetti un plagio

(a) Sospetto di plagio in un manoscritto



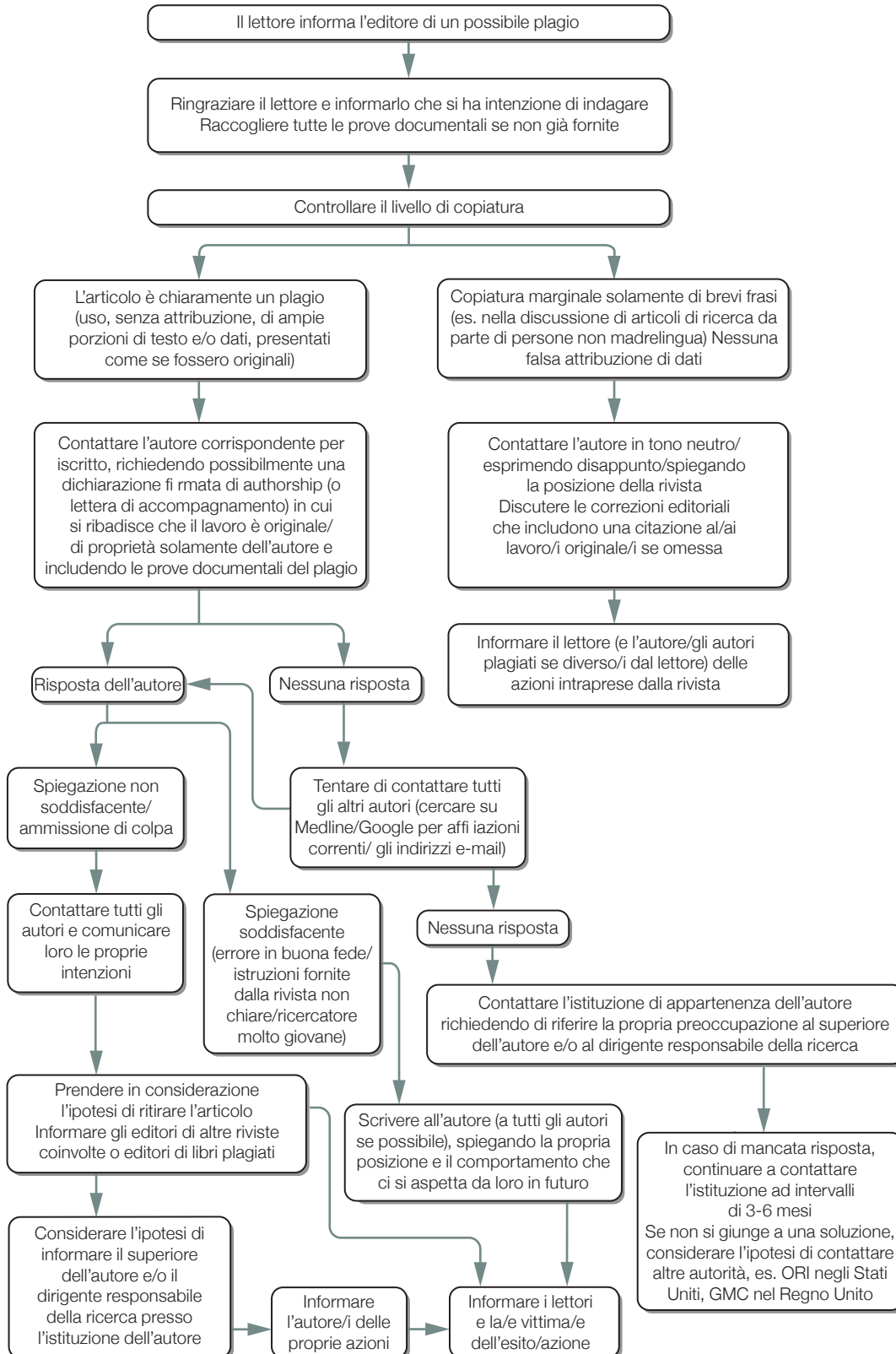
Nota
Le istruzioni per gli autori devono includere una definizione di plagio e dichiarare la politica della rivista a questo riguardo
Ringraziare il revisore e informarlo che si ha intenzione di indagare della rivista al riguardo

Sviluppato per COPE da Liz Wager di Sideview (www.lizwager.com)
Ridisegnato per COPE da Blackwell Publishing
© 2008 Comitato per l'etica di pubblicazione

Un permesso non esclusivo per la riproduzione di questi diagrammi di flusso può essere ottenuto scrivendo a: cope_administrator@publicationethics.org

Cosa fare in caso si sospetti un plagio

(b) Sospetto di plagio in un manoscritto già pubblicato



Nota

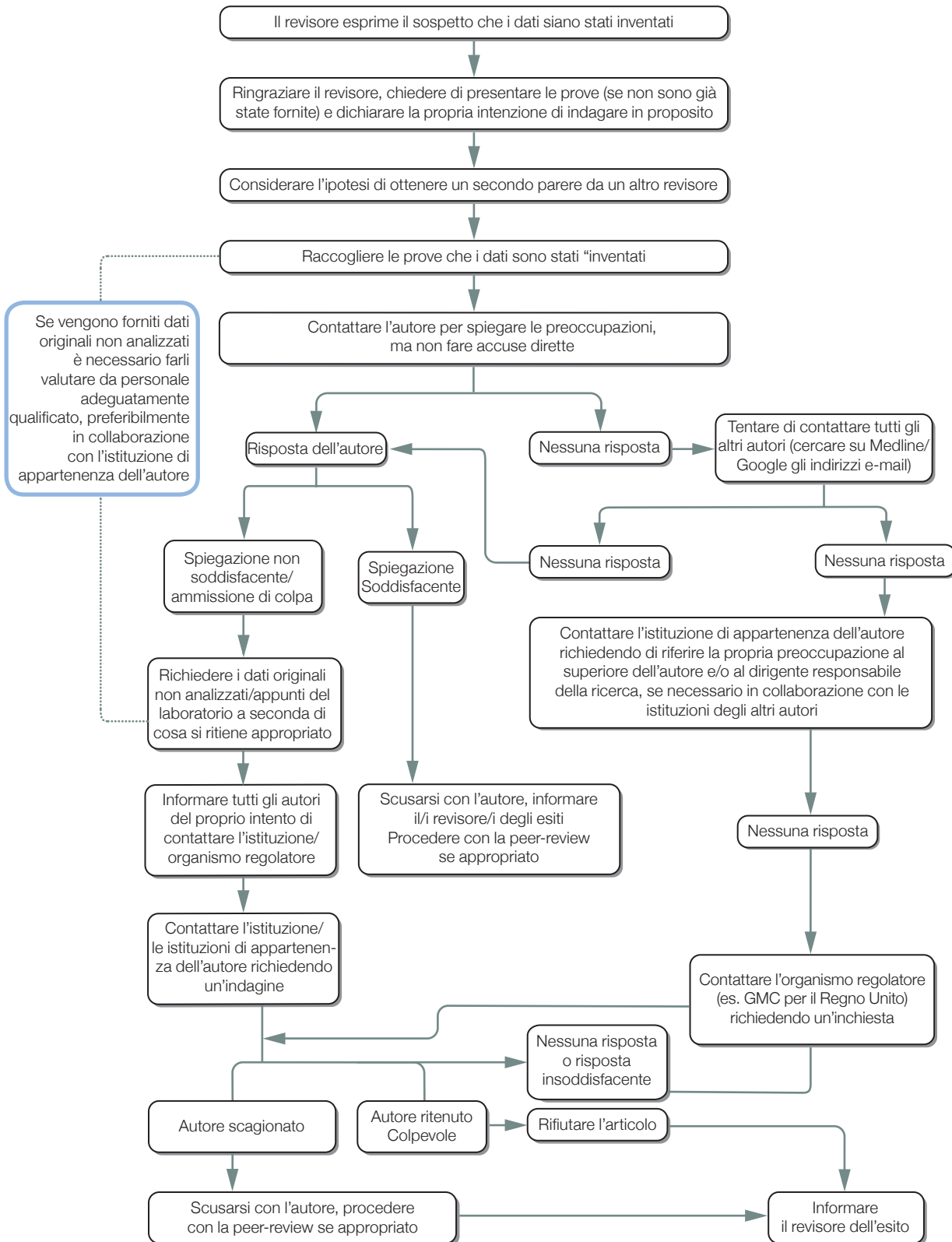
Le istruzioni per gli autori devono includere una definizione di plagio e dichiarare la politica della rivista al riguardo

Sviluppato per COPE da Liz Wager di Sideview (www.lizwager.com)
 Ridisegnato per COPE da Blackwell Publishing
 © 2008 Comitato per l'etica di pubblicazione

Un permesso non esclusivo per la riproduzione di questi diagrammi di flusso può essere ottenuto scrivendo a: cope_administrator@publicationethics.org

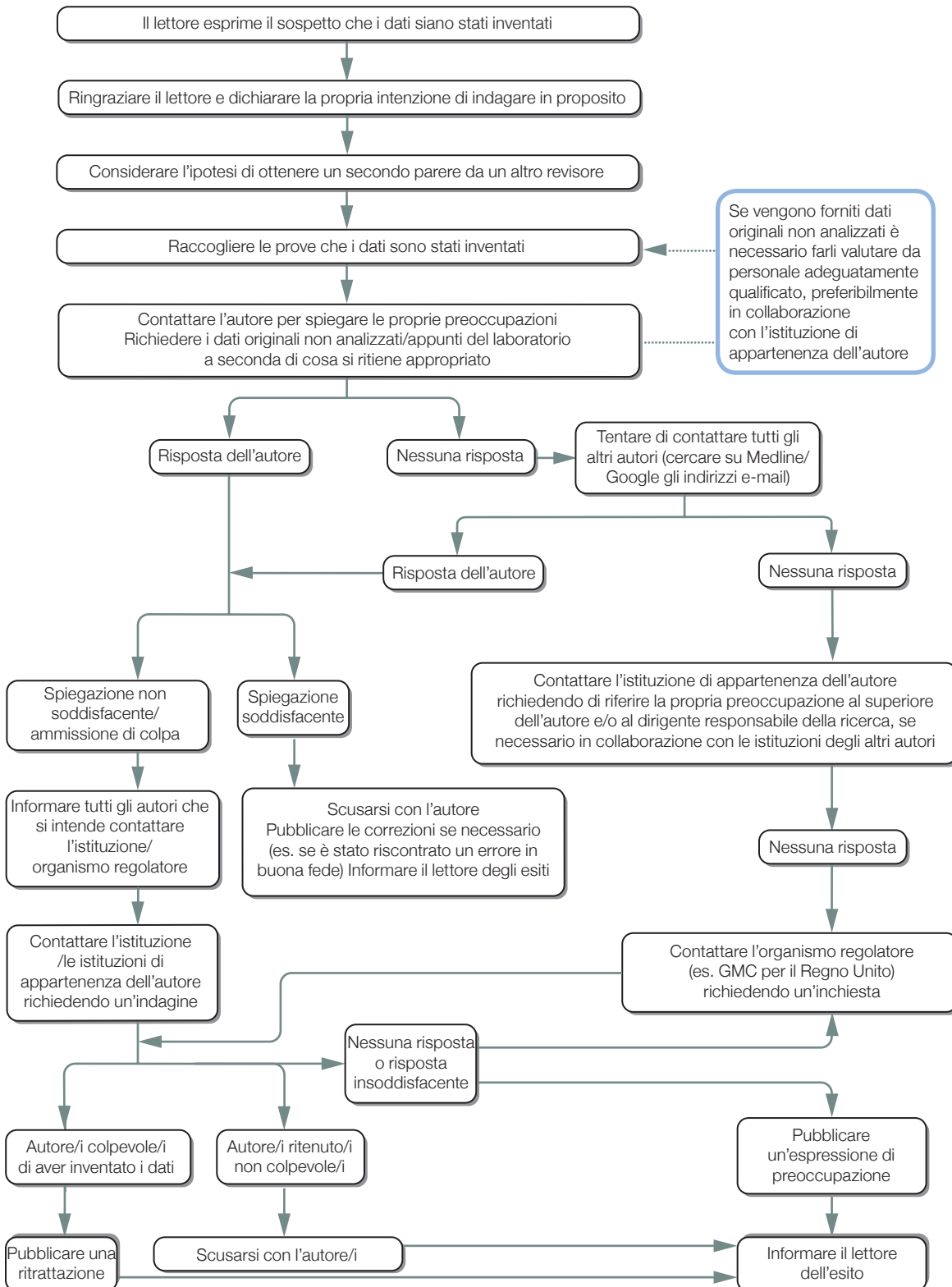
Cosa fare in caso si sospettino dati inventati

(a) Sospetto di dati inventati in un manoscritto



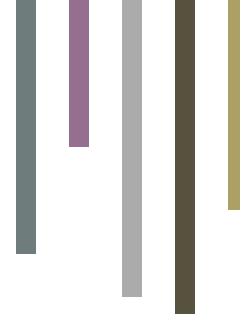
Cosa fare in caso si sospettino dati inventati

(b) Sospetto di dati inventati in un articolo pubblicato



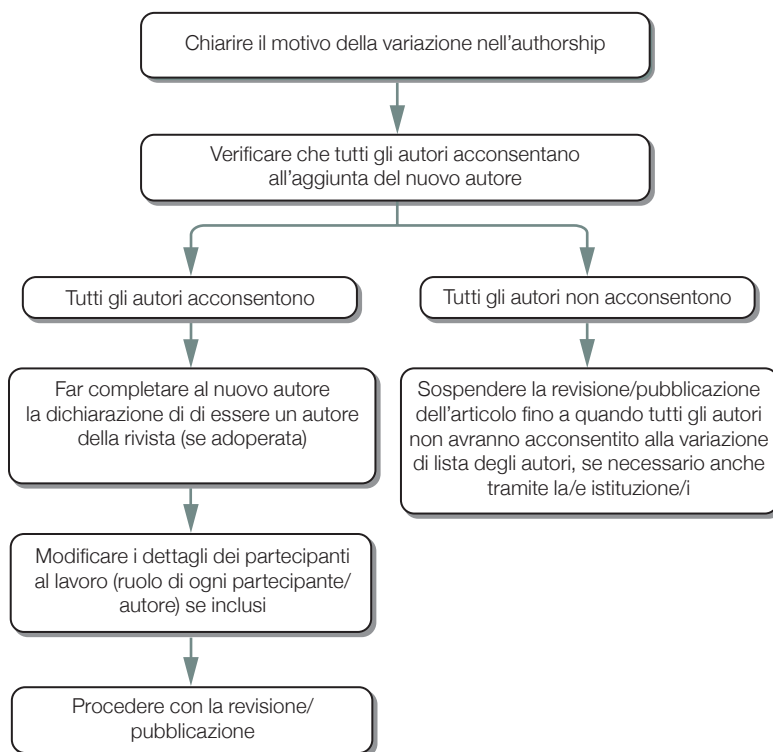
Sviluppato per COPE da Liz Wager di Sideview (www.lizwager.com)
 Ridisegnato per COPE da Blackwell Publishing
 © 2008 Comitato per l'etica di pubblicazione

Un permesso non esclusivo per la riproduzione di questi diagrammi di flusso può essere ottenuto scrivendo a: cope_administrator@publicationethics.org



Variazioni nella lista degli autori di un lavoro

(a) L'autore corrispondente richiede l'aggiunta di un altro autore prima della pubblicazione

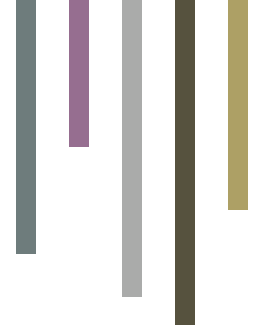


Nota

Variazioni sostanziali in risposta ai commenti del revisore, es. aggiungere nuovi dati, possono giustificare l'inserimento di un nuovo autore

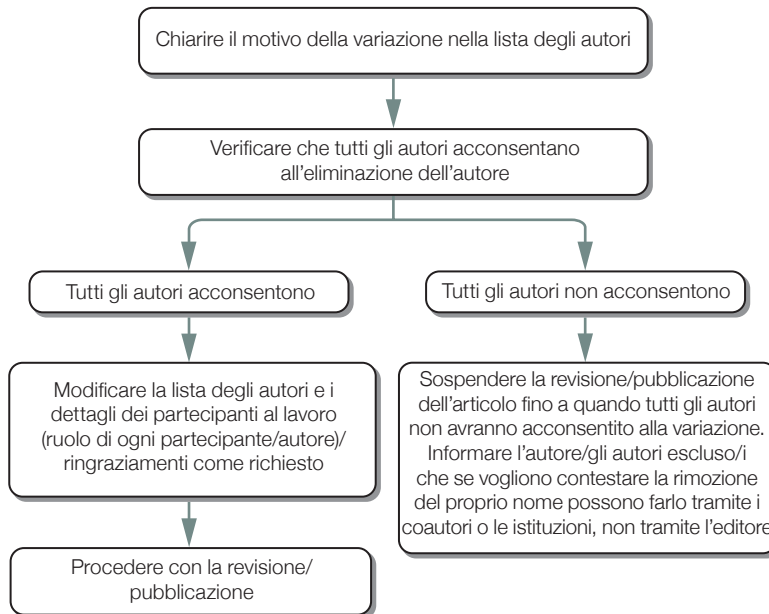
Sviluppato per COPE da Liz Wager di Sideview (www.lizwager.com)
 Ridisegnato per COPE da Blackwell Publishing
 © 2008 Comitato per l'etica di pubblicazione

Un permesso non esclusivo per la riproduzione di questi diagrammi di flusso può essere ottenuto scrivendo a: cope_administrator@publicationethics.org



Variazioni nella lista degli autori di un lavoro

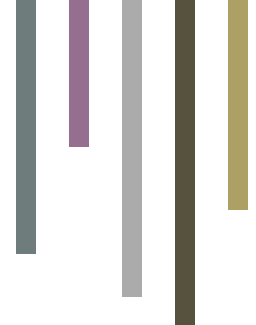
(b) L'autore corrispondente richiede la rimozione del nome di un autore prima della pubblicazione



Nota
 È essenziale verificare con l'autore/i il/i nominativo/i di chi deve essere rimosso dall'articolo e ottenere il loro consenso scritto

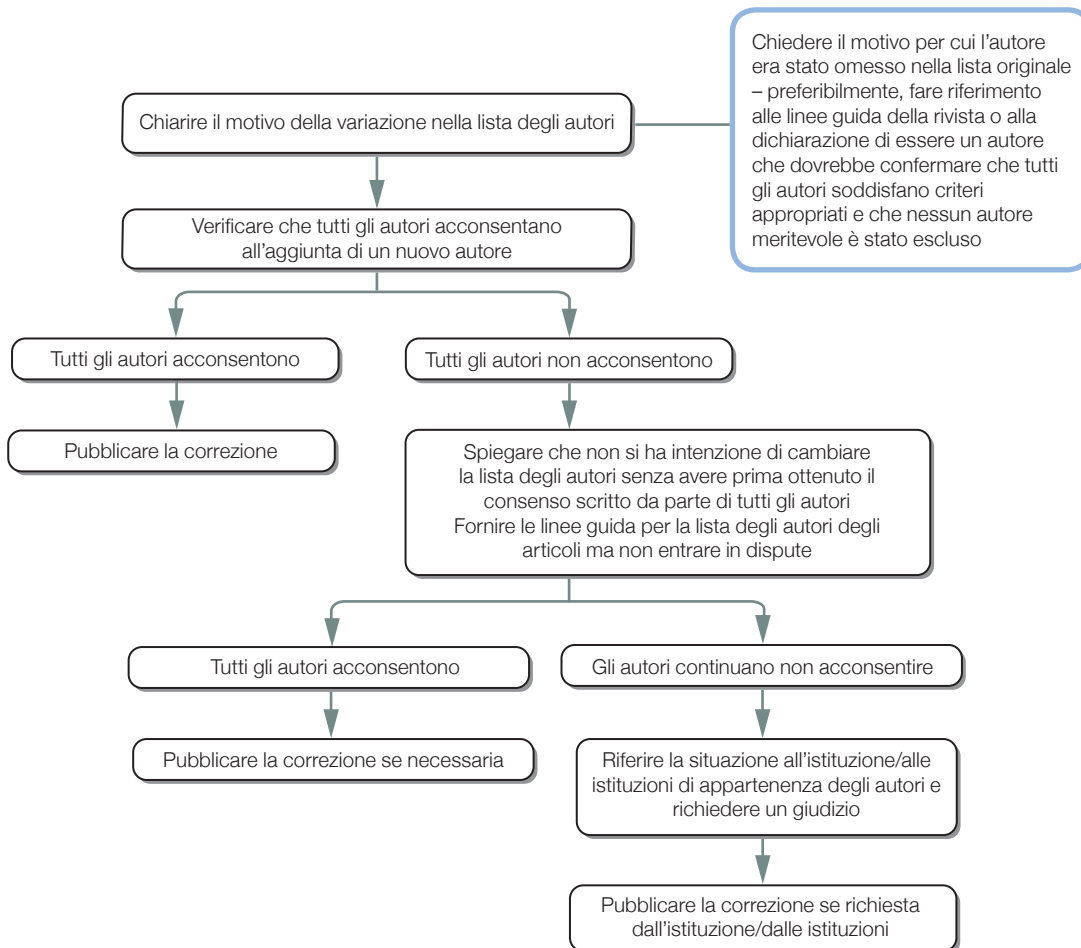
Sviluppato per COPE da Liz Wager di Sideview (www.lizwager.com)
 Ridisegnato per COPE da Blackwell Publishing
 © 2008 Comitato per l'etica di pubblicazione

Un permesso non esclusivo per la riproduzione di questi diagrammi di flusso può essere ottenuto scrivendo a: cope_administrator@publicationethics.org



Variazioni nella lista degli autori di un lavoro

(c) Richiesta di aggiungere un autore dopo la pubblicazione del manoscritto



Chiedere il motivo per cui l'autore era stato omissso nella lista originale – preferibilmente, fare riferimento alle linee guida della rivista o alla dichiarazione di essere un autore che dovrebbe confermare che tutti gli autori soddisfano criteri appropriati e che nessun autore meritevole è stato escluso

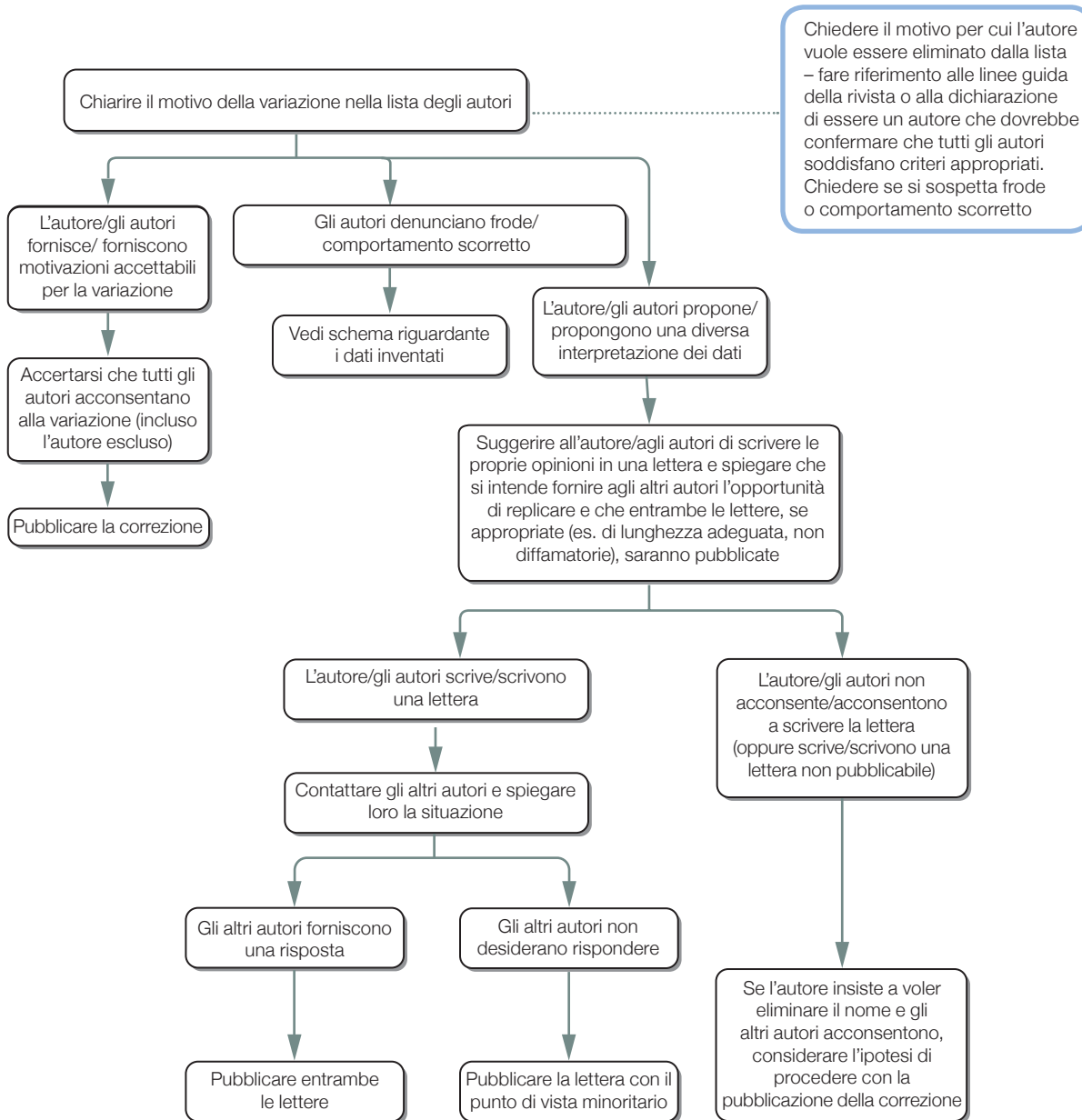
- Per prevenire eventuali problemi:**
- (1) Prima della pubblicazione far firmare agli autori una dichiarazione che confermi che tutti gli autori elencati soddisfano i criteri e definire un autore e che nessun altro autore ritenuto idoneo è stato escluso
 - (2) Pubblicare i dettagli di ogni contributo apportato da ogni persona alla ricerca e alla pubblicazione

Sviluppato per COPE da Liz Wager di Sideview (www.lizwager.com)
 Ridisegnato per COPE da Blackwell Publishing
 © 2008 Comitato per l'etica di pubblicazione

Un permesso non esclusivo per la riproduzione di questi diagrammi di flusso può essere ottenuto scrivendo a: cope_administrator@publicationethics.org

Variazioni nella lista degli autori di un lavoro

(d) Richiesta di eliminazione di un autore dopo la pubblicazione

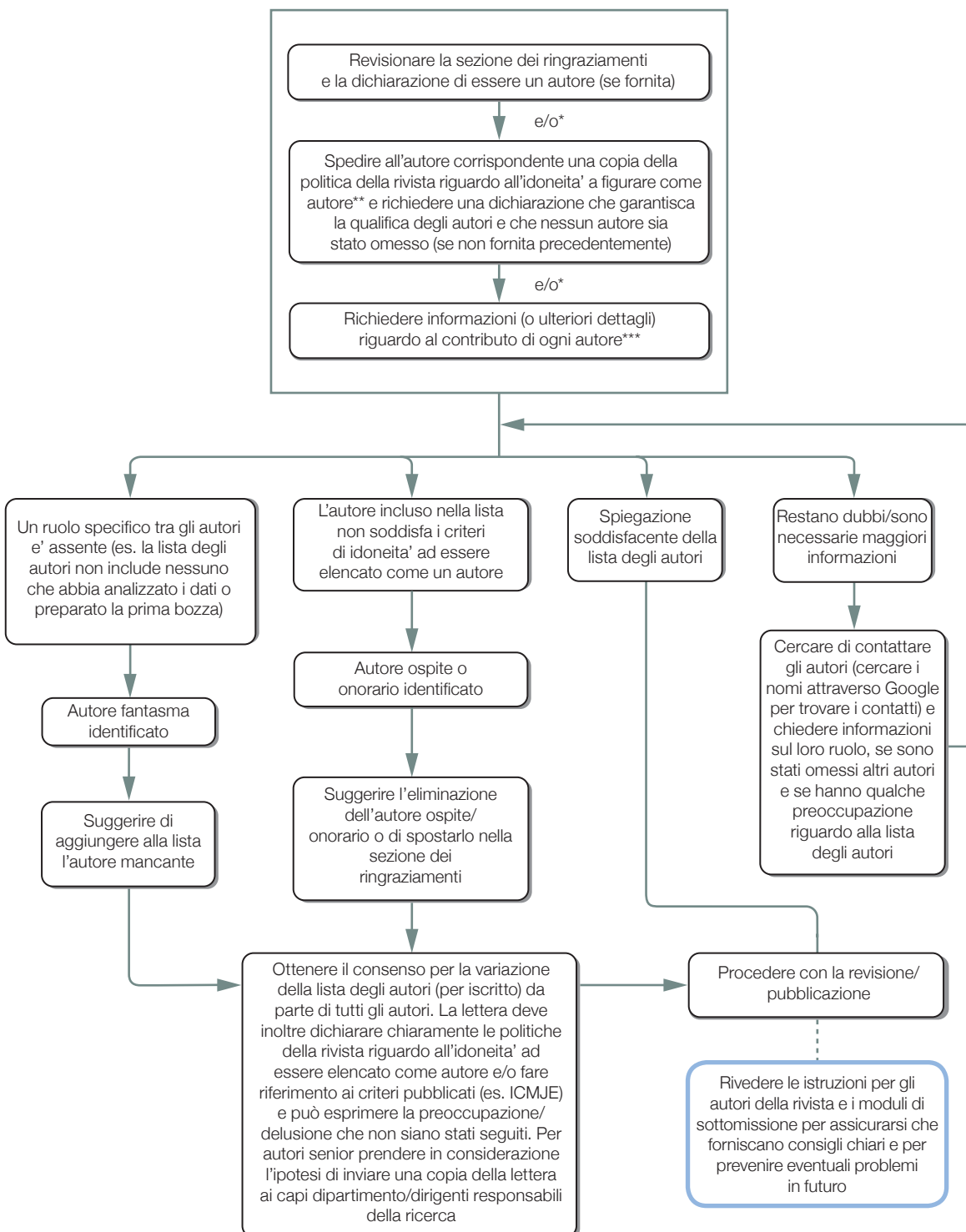


Chiedere il motivo per cui l'autore vuole essere eliminato dalla lista – fare riferimento alle linee guida della rivista o alla dichiarazione di essere un autore che dovrebbe confermare che tutti gli autori soddisfano criteri appropriati. Chiedere se si sospetta frode o comportamento scorretto

Sviluppato per COPE da Liz Wager di Sideview (www.lizwager.com)
 Ridisegnato per COPE da Blackwell Publishing
 © 2008 Comitato per l'etica di pubblicazione

Un permesso non esclusivo per la riproduzione di questi diagrammi di flusso può essere ottenuto scrivendo a: cope_administrator@publicationethics.org

Cosa fare in caso di sospetto di autore fantasma, ospite o onorario (vedere anche gli Schemi sulle Variazioni della lista degli autori, dal momento che tali richieste possono indicare la presenza di un autore fantasma o onorario)



***Nota**
l'azione iniziale dipenderà dal metodo adottato usualmente dalla rivista per raccogliere le informazioni riguardo agli autori/partecipanti

****Nota**
l'inclusione di chiare linee guida/criteri riguardo ai requisiti per l'idoneita' come autore nelle istruzioni del giornale rende più semplice la gestione di questi problemi

*****Nota**
Marusic et al. hanno dimostrato che il metodo per raccogliere tali dati (es. testo libero o crocette sulle caselle) può influenzare la risposta.

Permettere agli autori di descrivere i propri contributi risulta probabilmente essere la risposta più veritiera e che fornisce più informazioni

Bibliografia
Marusic A, Bates T, Anic A et al. *How the structure of contribution disclosure statement affects validity of authorship: a randomised study in a general medical journal.* *Curr Med Res Opin* 2006;22:1035-44

Sviluppato per COPE da Liz Wager di Sideview (www.lizwager.com)
Ridisegnato per COPE da Blackwell Publishing
© 2008 Comitato per l'etica di pubblicazione

Un permesso non esclusivo per la riproduzione di questi diagrammi di flusso può essere ottenuto scrivendo a: cope_administrator@publicationethics.org

Come individuare problematiche riguardanti l'authorship di un articolo

Gli editori non possono controllare gli elenchi di autori e di collaboratori per ogni pubblicazione, ma a volte possono avere il sospetto che una lista di autori sia incompleta o includa autori non meritevoli (autore ospite o onorario). Lo schema COPE su "Cosa fare in caso di sospetto di autore fantasma, ospite o onorario" suggerisce una serie di azioni da poter intraprendere in tali situazioni. I seguenti punti sono stati studiati per aiutare gli editori ad essere vigili e poter individuare prontamente casi di authorship non appropriata e altri segnali che possano indicare problematiche simili.

Tipologie di problematiche riguardanti l'authorship di un lavoro

Un ghostwriter è un autore omesso dalla lista di autori sebbene abbia tutti i requisiti per esserne incluso. Non è necessariamente come un ghostwriter, dal momento che gli autori omessi spesso svolgono altri ruoli, in particolare l'analisi dei dati. (Gøtzsche et al. hanno dimostrato che gli statistici coinvolti nel disegno dello studio vengono spesso omessi dagli articoli che riportano trials finanziati dalle industrie.) Se uno scrittore professionista viene coinvolto nella stesura di una pubblicazione, risponderà o meno ai criteri d'inclusione nella lista di autori a seconda dei criteri scelti per la pubblicazione. Secondo i criteri ICMJE per gli articoli di ricerca, i medical writers [scrittori in ambito medico] generalmente non si qualificano come autori, ma il loro contributo e la fonte di finanziamento devono essere menzionati.

Un autore ospite o onorario è un autore incluso nella lista di autori sebbene non abbia i requisiti per esserlo. Gli ospiti generalmente sono persone incluse per rendere a lista degli autori più autorevole (sebbene siano poco o per nulla coinvolte nella ricerca o pubblicazione). L'aggiunta di un autore onorario spesso implica un mutuo miglioramento del CV (es. includendo colleghi in articoli in cambio della propria inclusione nei loro).

Segnali che possono indicare problematiche relative all'authorship di un lavoro

- L'autore corrispondente sembra incapace di rispondere ai commenti del revisore
- I cambiamenti sono stati effettuati da una persona non inclusa nella lista degli autori (aprendo le proprietà del documento Word è possibile vedere chi ha effettuato i cambiamenti, sebbene si debba tenere in considerazione che può esistere una spiegazione semplice, es. l'uso di un computer in condivisione oppure una segretaria che effettua i cambiamenti)
- Le proprietà dei documenti dimostrano che il manoscritto è stato redatto da una persona non inserita nella lista degli autori o in quella dei ringraziamenti (ma vedere sopra)
- L'autore eccessivamente prolifico es. di articoli di revisione/articoli d'opinione (controllare anche la ripetizione o similarità con una precedente pubblicazione) (identifi cabile tramite una ricerca su Medline o Google inserendo il nome dell'autore)
- Diverse articoli di revisione/editoriali/articoli d'opinione simili pubblicati sotto il nome di autori diversi (identifi cabili tramite una ricerca su Medline o Google inserendo il titolo dell'articolo o le parole chiave)
- Omissione dei ruoli nella lista dei contributi (es. sembra che nessuno degli autori citati sia stato responsabile dell'analisi dei dati o della redazione del documento)
- Lista degli autori stranamente lunga o breve (es. un case report con una dozzina di autori o un trial randomizzato con un solo autore)
- Studio finanziato dall'industria in cui nessun autore proviene dalla società sponsor (può essere legittimo, ma può anche significare che autori meritevoli siano stati omessi; revisionare il protocollo può aiutare a determinare il ruolo del personale – Gøtzsche et al. e commento di Wager)

References

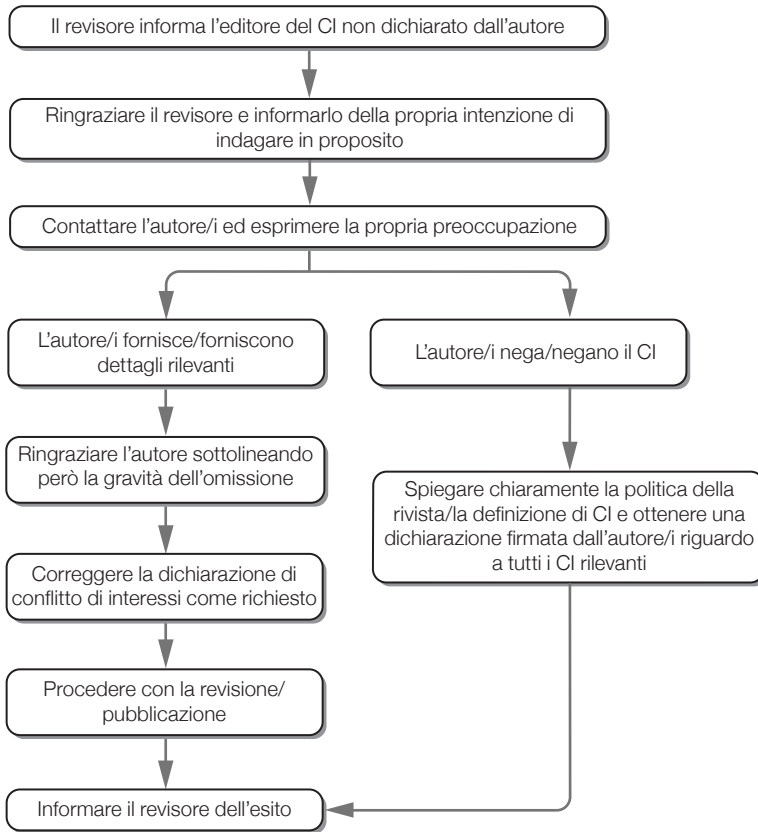
Gøtzsche PC, Hróbjartsson A, Johansen HK, Haar MT, Altman DG et al. *Ghost authorship in industry-initiated randomised trials*. PLoS Med 2007; 4(1):e19. doi:10.1371/journal.pmed.00440019

Wager E (2007) *Authors, Ghosts, Damned Lies, and Statisticians*. PLoS Med 2007;4(1):e34. doi:10.1371/journal.pmed.00440034

Sviluppato per COPE da Liz Wager di Sideview (www.lizwager.com)
 Ridisegnato per COPE da Blackwell Publishing
 © 2008 Comitato per l'etica di pubblicazione

Un permesso non esclusivo per la riproduzione di questi diagrammi di flusso può essere ottenuto scrivendo a: cope_administrator@publicationethics.org

Cosa fare se un revisore sospetta un Conflitto di Interesse (CI) non dichiarato in un manoscritto presentato per la pubblicazione



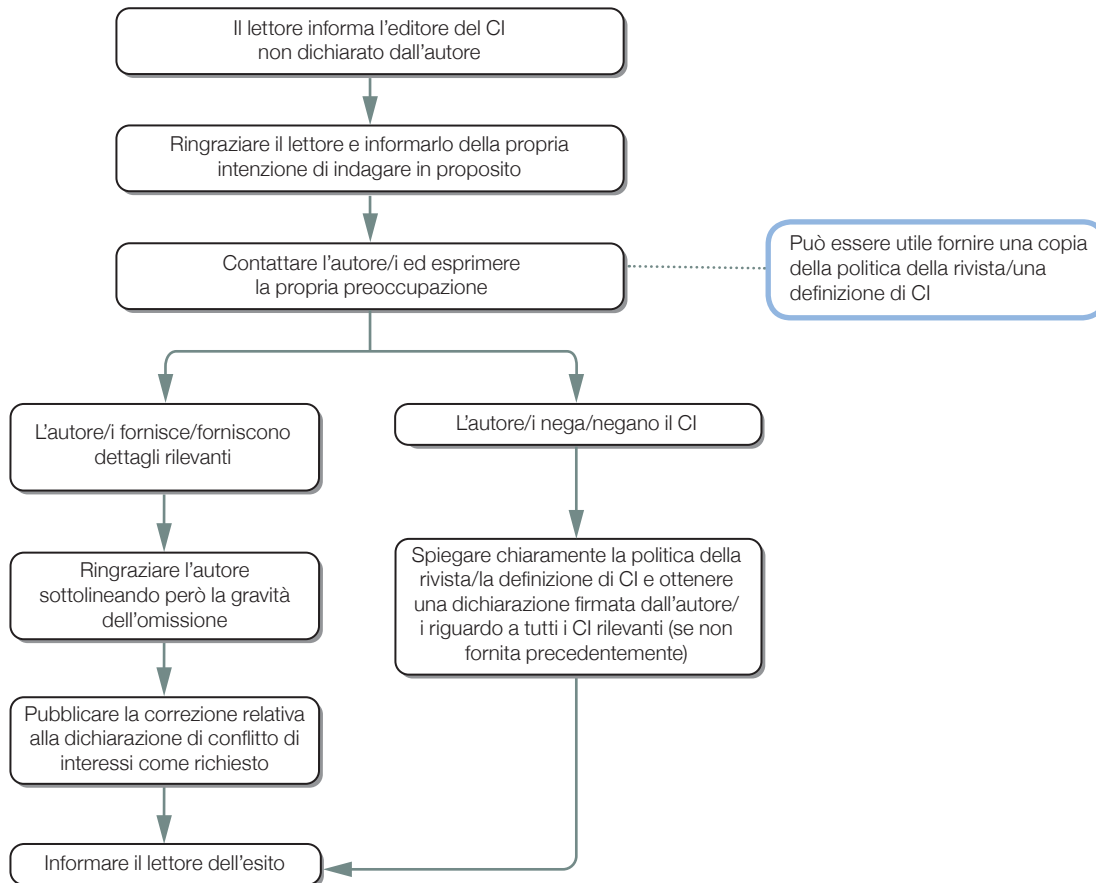
Notes

Per evitare eventuali problemi futuri: Ottenere sempre dichiarazioni firmate di CI da parte di tutti gli autori prima della pubblicazione (oppure far contrassegnare loro una casella per dichiarare di non avere alcun conflitto di interessi) Assicurarsi che le linee guida della rivista includano una definizione chiara di CI

Sviluppato per COPE da Liz Wager di Sideview (www.lizwager.com)
 Ridisegnato per COPE da Blackwell Publishing
 © 2008 Comitato per l'etica di pubblicazione

Un permesso non esclusivo per la riproduzione di questi diagrammi di flusso può essere ottenuto scrivendo a: cope_administrator@publicationethics.org

Cosa fare se un lettore sospetta un Conflitto di Interessi (CI) non dichiarato in un articolo pubblicato

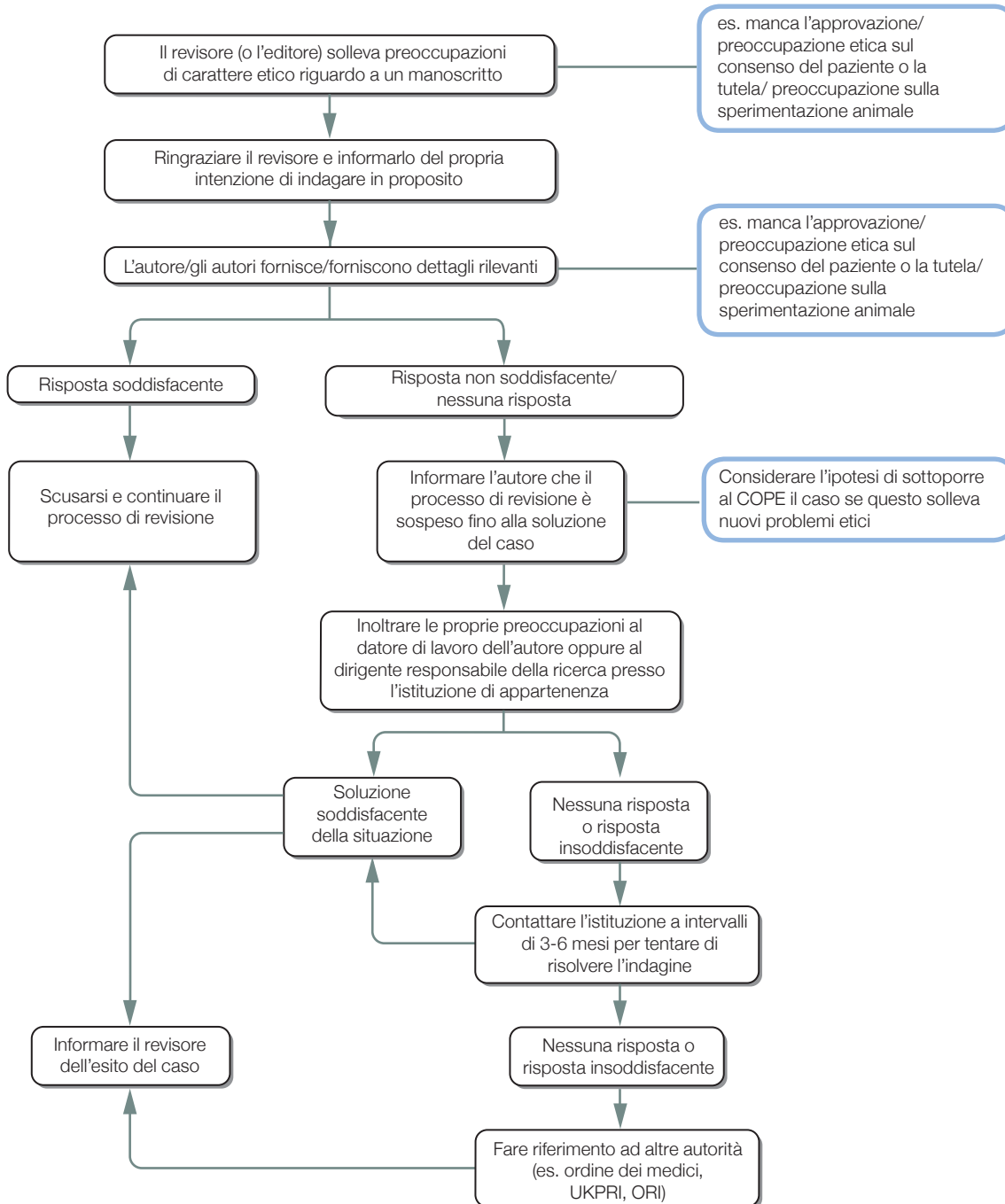


Nota
 Per evitare eventuali problemi futuri:
 Ottenere sempre dichiarazioni firmate di CI da parte di tutti gli autori e revisori prima della pubblicazione
 Assicurarsi che le linee guida della rivista includano una definizione chiara di CI

Sviluppato per COPE da Liz Wager di Sideview (www.lizwager.com)
 Ridisegnato per COPE da Blackwell Publishing
 © 2008 Comitato per l'etica di pubblicazione

Un permesso non esclusivo per la riproduzione di questi diagrammi di flusso può essere ottenuto scrivendo a: cope_administrator@publicationethics.org

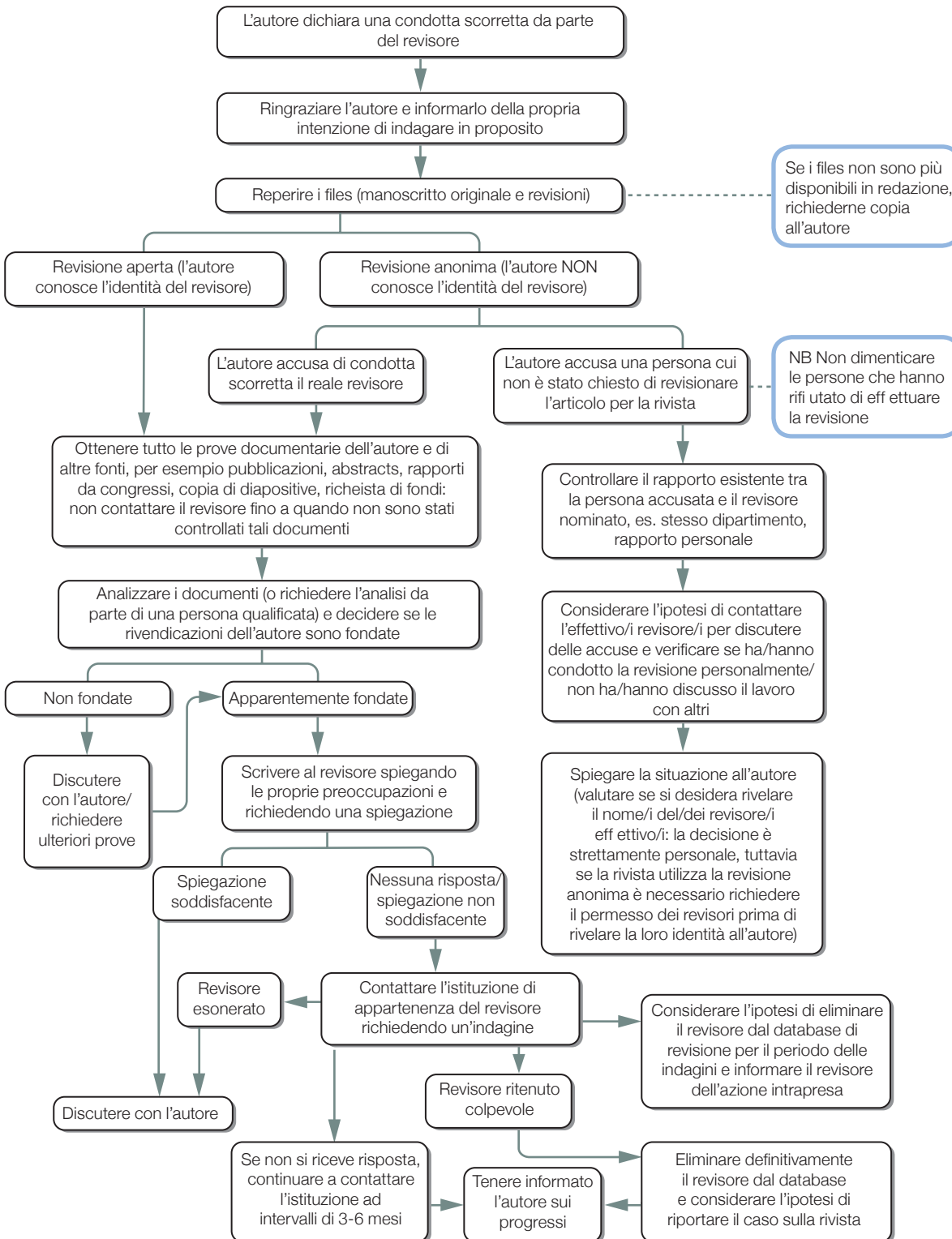
Cosa fare se si sospetta un problema etico con un manoscritto presentato per la pubblicazione



Sviluppato per COPE da Liz Wager di Sideview (www.lizwager.com)
 Ridisegnato per COPE da Blackwell Publishing
 © 2008 Comitato per l'etica di pubblicazione

Un permesso non esclusivo per la riproduzione di questi diagrammi di flusso può essere ottenuto scrivendo a: cope_administrator@publicationethics.org

Cosa fare se si sospetta che un revisore si sia appropriato delle idee o dei dati di un autore



Nota
Le istruzioni per i revisori dovrebbero indicare che il materiale sotto revisione dev'essere trattato come confidenziale and non può essere utilizzato in alcuna forma fino a quando e' stato pubblicato

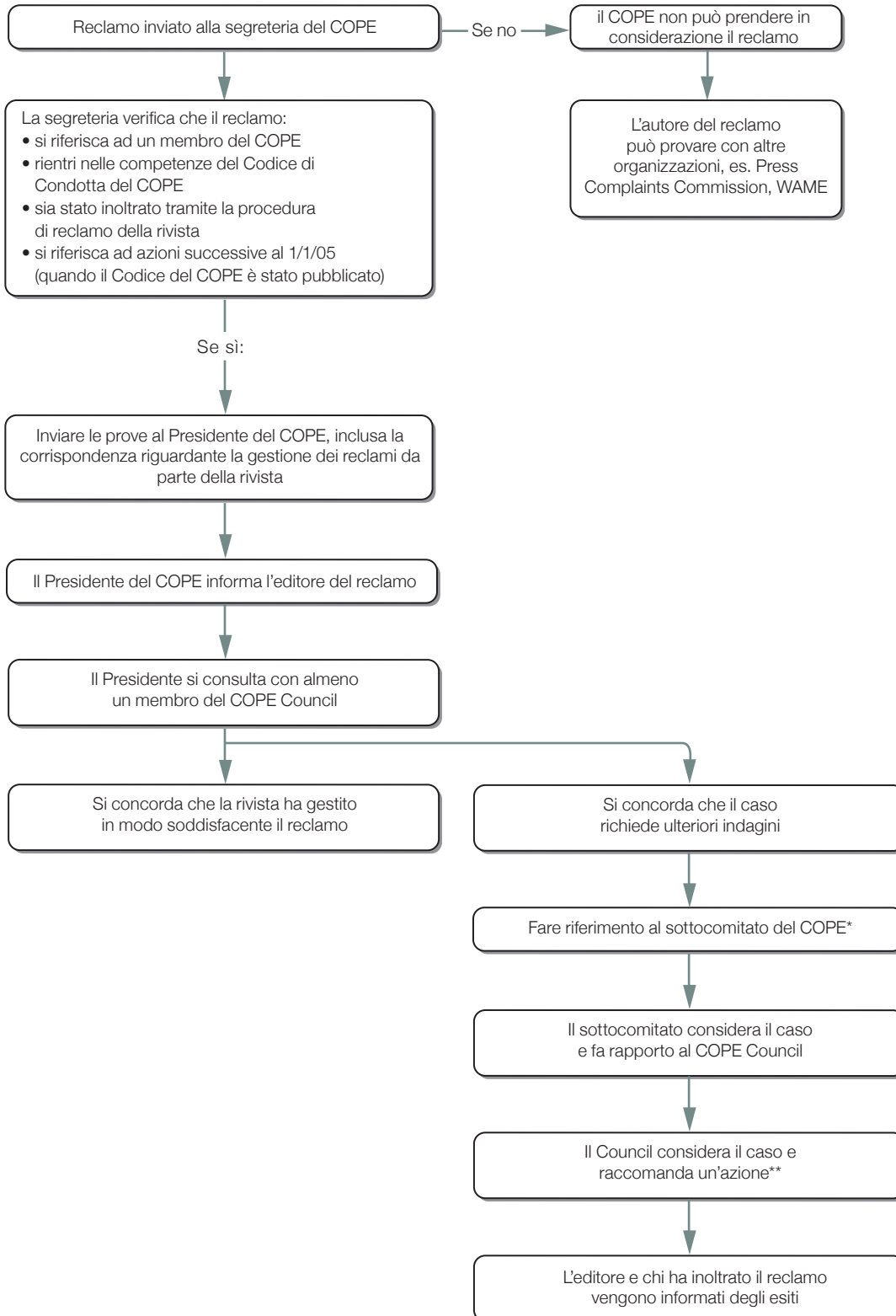
Nota
Le opzioni dipendono dal tipo di sistema di revisione utilizzato

***Nota**
Se l'autore fornisce un articolo pubblicato la situazione può essere gestita come un plagio (vedi lo schema sul plagio)

Sviluppato per COPE da Liz Wager di Sideview (www.lizwager.com)
Ridisegnato per COPE da Blackwell Publishing
© 2008 Comitato per l'etica di pubblicazione

Un permesso non esclusivo per la riproduzione di questi diagrammi di flusso può essere ottenuto scrivendo a: cope_administrator@publicationethics.org

Come il COPE gestisce i reclami riguardo agli editori



Nota
Se il Presidente del COPE appartiene allo stesso gruppo editoriale del soggetto che ha inoltrato il reclamo, il caso sarà gestito dal Vice-Presidente

*** Nota**
Il sottocomitato includerà:
• Presidente
• Altri tre membri del Consiglio (due dei quali non sono editori)
• I membri non possono appartenere allo stesso gruppo editoriale del soggetto che ha inoltrato il reclamo

**** Nota**
Le azioni possono includere:
• scuse da parte dell'editore al soggetto che ha inoltrato il reclamo
• la pubblicazione sulla rivista da parte dell'editore della dichiarazione del COPE
• l'impegno da parte della rivista/dell'editore di migliorare le procedure

Sviluppato per COPE da Liz Wager di Sideview (www.lizwager.com)
Ridisegnato per COPE da Blackwell Publishing
© 2008 Comitato per l'etica di pubblicazione

Un permesso non esclusivo per la riproduzione di questi diagrammi di flusso può essere ottenuto scrivendo a: cope_administrator@publicationethics.org